

### บทที่ 3

## การปฏิบัติตามมาตรการป้องกันและแก้ไขผลกระทบสิ่งแวดล้อม

### 3.1 ผลการปฏิบัติตามมาตรการป้องกันและแก้ไขผลกระทบสิ่งแวดล้อม

รายละเอียดผลการปฏิบัติตามมาตรการป้องกันและแก้ไขผลกระทบสิ่งแวดล้อม (ระยะสิ้นสุดการก่อสร้าง) ของโครงการ One Phromphong (วัน พร้อมพงษ์) เดือนมกราคม 2566 โดยครอบคลุมปัจจัยทางสิ่งแวดล้อมที่สำคัญ คือ

- มาตรการทั่วไป
- ทรัพยากรสิ่งแวดล้อมทางกายภาพ
- ทรัพยากรสิ่งแวดล้อมทางชีวภาพ
- คุณค่าการใช้ประโยชน์ของมนุษย์
- คุณค่าต่อคุณภาพชีวิต

แสดงรายละเอียดผลการปฏิบัติตามมาตรการป้องกันและแก้ไขผลกระทบสิ่งแวดล้อม (ระยะสิ้นสุดการก่อสร้าง) โครงการ One Phromphong (วัน พร้อมพงษ์) ของบริษัท ออริจิ้น วัน พร้อมพงษ์ จำกัด เดือนมกราคม 2566 ดังตารางที่ 3.1-1

**ตารางที่ 3.1-1** สรุปผลการปฏิบัติตามมาตรการป้องกันและแก้ไขผลกระทบสิ่งแวดล้อม โครงการ One Phromphong (วัน พร้อมพงษ์) (ระยะสิ้นสุดการก่อสร้าง)  
ของบริษัท ออริจิ้น วัน พร้อมพงษ์ จำกัด

องค์ประกอบทางสิ่งแวดล้อม และคุณค่าต่าง ๆ	มาตรการป้องกันและแก้ไขผลกระทบสิ่งแวดล้อม	รายละเอียดการปฏิบัติตามมาตรการฯ	ปัญหา/อุปสรรค และการแก้ไข	เอกสารอ้างอิง รูปภาพหรือเอกสาร
- มาตรการทั่วไป	โครงการต้องปฏิบัติตามมาตรการป้องกันและแก้ไขผลกระทบสิ่งแวดล้อม และมาตรการติดตามตรวจสอบผลกระทบสิ่งแวดล้อม ตามที่เสนอไว้ในรายงานการประเมินผลกระทบสิ่งแวดล้อมของโครงการ One Phromphong (วัน พร้อมพงษ์) ตั้งอยู่ที่ถนนซอยสุขุมวิท 24 แขวงคลองตัน เขตคลองเตย กรุงเทพมหานคร โดยโครงการเป็นอาคารโรงแรม-สำนักงาน-พาณิชยกรรม-พักอาศัยรวม-ที่จอดรถ ขนาดความสูง 29 ชั้น และชั้นใต้ดิน 1 ชั้น ความสูง 122.20 เมตร (ความสูงวัดถึงระดับพื้นชั้นหลังคา คสล.) จำนวน 1 อาคาร มีจำนวนห้องพักรวมทั้งสิ้น 201 ห้อง (แบ่งเป็น ห้องพักส่วนโรงแรม จำนวน 75 ห้อง และห้องพักอาศัยรวม 126 ห้อง) โดยก่อสร้างบนโฉนดที่ดินจำนวน 2 แปลง ได้แก่ โฉนดที่ดิน ตามลำดับ มีขนาดพื้นที่โครงการ 1-2-51 ไร่ หรือ 2,604 ตารางเมตร จัดทำรายงานการประเมินผลกระทบสิ่งแวดล้อมโดยบริษัท รักดีแฮมจิว จำกัด ดังรายละเอียดต่อไปนี้			

ตารางที่ 3.1-1 (ต่อ) สรุปผลการปฏิบัติตามมาตรการป้องกันและแก้ไขผลกระทบสิ่งแวดล้อม โครงการ One Phromphong (วัน พร้อมพงษ์) (ระยะสิ้นสุดการก่อสร้าง)  
ของบริษัท ออริจิ้น วัน พร้อมพงษ์ จำกัด

องค์ประกอบทางสิ่งแวดล้อม และคุณค่าต่าง ๆ	มาตรการป้องกันและแก้ไขผลกระทบสิ่งแวดล้อม	รายละเอียดการปฏิบัติตามมาตรการฯ	ปัญหา/อุปสรรค และการแก้ไข	เอกสารอ้างอิง รูปภาพหรือเอกสาร
- มาตรการทั่วไป (ต่อ)	1. โครงการต้องยึดถือปฏิบัติตามมาตรการป้องกันและแก้ไขผลกระทบสิ่งแวดล้อม และมาตรการติดตามตรวจสอบผลกระทบสิ่งแวดล้อมที่เสนอไว้ในรายงานการประเมินผลกระทบสิ่งแวดล้อมโครงการ One Phromphong (วัน พร้อมพงษ์) อย่างเคร่งครัด  2. โครงการต้องบันทึกผลการติดตามตรวจสอบการดำเนินการหรือการปฏิบัติตามมาตรการป้องกันและแก้ไขผลกระทบสิ่งแวดล้อม และมาตรการติดตามตรวจสอบผลกระทบสิ่งแวดล้อมตามที่เสนอไว้ในรายงานการประเมินผลกระทบสิ่งแวดล้อม และส่งผลการดำเนินการมายังหน่วยงานผู้อนุญาต และสำนักงานนโยบายและแผนทรัพยากรธรรมชาติและสิ่งแวดล้อมตามแนวทางการเสนอรายงานผลการปฏิบัติตามมาตรการป้องกันและแก้ไขผลกระทบสิ่งแวดล้อม และมาตรการติดตามตรวจสอบผลกระทบสิ่งแวดล้อม	- โครงการได้ปฏิบัติตามมาตรการป้องกันและแก้ไขผลกระทบสิ่งแวดล้อม และมาตรการติดตามตรวจสอบผลกระทบสิ่งแวดล้อม ตามที่เสนอไว้ในรายงานการประเมินผลกระทบสิ่งแวดล้อมโครงการ One Phromphong (วัน พร้อมพงษ์) อย่างเคร่งครัด	-	-
		- โครงการได้กำหนดให้บริษัท เอ็น ไว แล็บ จำกัด เป็นหน่วยงานกลาง (Third party) ในการจัดทำรายงานผลการปฏิบัติตามมาตรการป้องกันและแก้ไขผลกระทบสิ่งแวดล้อม และมาตรการติดตามตรวจสอบผลกระทบสิ่งแวดล้อม และได้ส่งผลการดำเนินงานให้แก่สำนักงานเขตคลองเตย และสำนักงานนโยบายและแผนทรัพยากรธรรมชาติและสิ่งแวดล้อมตามที่มาตรการกำหนด	-	-

ตารางที่ 3.1-1 (ต่อ) สรุปผลการปฏิบัติตามมาตรการป้องกันและแก้ไขผลกระทบสิ่งแวดล้อม โครงการ One Phromphong (วัน พร้อมพงษ์) (ระยะสิ้นสุดการก่อสร้าง)  
ของบริษัท ออริจิ้น วัน พร้อมพงษ์ จำกัด

องค์ประกอบทางสิ่งแวดล้อม และคุณค่าต่างๆ	มาตรการป้องกันและแก้ไขผลกระทบสิ่งแวดล้อม	รายละเอียดการปฏิบัติตามมาตรการฯ	ปัญหา/อุปสรรค และการแก้ไข	เอกสารอ้างอิง รูปภาพหรือเอกสาร
- มาตรการทั่วไป (ต่อ)	<p>3. ในกรณีที่โครงการมีความจำเป็นต้องเปลี่ยนแปลงรายละเอียดโครงการ หรือมาตรการป้องกันและแก้ไขผลกระทบสิ่งแวดล้อม และมาตรการติดตามตรวจสอบผลกระทบสิ่งแวดล้อม ตามที่เสนอไว้ในรายงานการประเมินผลกระทบสิ่งแวดล้อมที่ได้รับความเห็นชอบไว้แล้ว ให้โครงการแจ้งหน่วยงานที่ได้รับความเห็นชอบไว้แล้วให้โครงการแจ้งหน่วยงานที่มีอำนาจหน้าที่ในการพิจารณาอนุมัติหรืออนุญาตดำเนินการดังนี้</p> <p>3.1 หากหน่วยงานผู้อนุมัติหรืออนุญาตเห็นว่าการเปลี่ยนแปลงดังกล่าว เกิดผลดีต่อสิ่งแวดล้อมมากกว่าหรือเทียบเท่ามาตรการที่กำหนดไว้ในรายงานการประเมินผลกระทบสิ่งแวดล้อมที่ได้รับความเห็นชอบไว้แล้วในหน่วยงานผู้อนุมัติหรืออนุญาตรับจดทะเบียนให้ปฏิบัติตามหลักเกณฑ์ และเงื่อนไขที่กำหนดไว้ในกฎหมายนั้น ๆ ต่อไปพร้อมกับให้จัดทำสำเนาการเปลี่ยนแปลงดังกล่าว ข้างต้นที่รับจดทะเบียนไว้ แจ้งให้กับสำนักนโยบายและแผนทรัพยากรธรรมชาติและสิ่งแวดล้อมเพื่อทราบ</p>	- ปัจจุบันโครงการยังไม่มี การเปลี่ยนแปลงรายละเอียดโครงการ หรือมาตรการป้องกันและแก้ไขผลกระทบสิ่งแวดล้อม หรือมาตรการติดตามตรวจสอบผลกระทบสิ่งแวดล้อม อย่างไรก็ตาม หากมีการเปลี่ยนแปลงรายละเอียดโครงการหรือมาตรการฯ โครงการจะปฏิบัติตามมาตรการที่กำหนด	-	-

ตารางที่ 3.1-1 (ต่อ) สรุปผลการปฏิบัติตามมาตรการป้องกันและแก้ไขผลกระทบสิ่งแวดล้อม โครงการ One Phromphong (วัน พร้อมพงษ์) (ระยะสิ้นสุดการก่อสร้าง)  
ของบริษัท ออริจิ้น วัน พร้อมพงษ์ จำกัด

องค์ประกอบทางสิ่งแวดล้อม และคุณค่าต่าง ๆ	มาตรการป้องกันและแก้ไขผลกระทบสิ่งแวดล้อม	รายละเอียดการปฏิบัติตามมาตรการฯ	ปัญหา/อุปสรรค และการแก้ไข	เอกสารอ้างอิง รูปภาพหรือเอกสาร
- มาตรการทั่วไป (ต่อ)	3.2 หากหน่วยงานผู้อนุมัติหรืออนุญาต เห็นว่าการเปลี่ยนแปลงดังกล่าว อาจกระทบต่อสาระสำคัญในรายงานการประเมินผลกระทบสิ่งแวดล้อมที่ได้รับความเห็นชอบไว้แล้ว ให้หน่วยงานผู้อนุมัติหรืออนุญาต จัดส่งรายงานการเปลี่ยนแปลงดังกล่าว ให้สำนักงานนโยบายและแผนทรัพยากรธรรมชาติและสิ่งแวดล้อม เพื่อเสนอให้คณะกรรมการผู้ชำนาญการพิจารณารายงานการประเมินผลกระทบสิ่งแวดล้อม (คชก.) ชุดที่เกี่ยวข้องให้ความเห็นชอบประกอบก่อนดำเนินการเปลี่ยนแปลง และเมื่อโครงการได้รับการอนุมัติหรืออนุญาตให้มีการเปลี่ยนแปลงดังกล่าวให้สำนักงานนโยบายและแผนทรัพยากรธรรมชาติและสิ่งแวดล้อมเพื่อทราบ			

ตารางที่ 3.1-1 (ต่อ) สรุปผลการปฏิบัติตามมาตรการป้องกันและแก้ไขผลกระทบสิ่งแวดล้อม โครงการ One Phromphong (วัน พร้อมพงษ์) (ระยะสิ้นสุดการก่อสร้าง)  
ของบริษัท ออริจิ้น วัน พร้อมพงษ์ จำกัด

องค์ประกอบทางสิ่งแวดล้อม และคุณค่าต่าง ๆ	มาตรการป้องกันและแก้ไขผลกระทบสิ่งแวดล้อม	รายละเอียดการปฏิบัติตามมาตรการฯ	ปัญหา/อุปสรรค และการแก้ไข	เอกสารอ้างอิง รูปภาพหรือเอกสาร
- มาตรการทั่วไป (ต่อ)	4. เมื่อเจ้าของโครงการดำเนินโครงการเสร็จสิ้นแล้ว และก่อนที่จะมีการโอนสิทธิให้กับทีมบริหาร (ในกรณีที่มีการโอนสิทธิ) เจ้าของโครงการมีหน้าที่ต้องแจ้งให้นิติบุคคลผู้รับโอนทราบถึงสิทธิและหน้าที่ในการปฏิบัติตามมาตรการป้องกันและแก้ไขผลกระทบสิ่งแวดล้อม และมาตรการติดตามตรวจสอบผลกระทบสิ่งแวดล้อม ที่ระบุไว้ในรายงานการประเมินผลกระทบสิ่งแวดล้อมอย่างเคร่งครัด หากเจ้าของโครงการไม่มีหลักฐานการแจ้งสิทธิและหน้าที่ และหลักฐานการรับทราบถึงสิทธิและหน้าที่ดังกล่าวของนิติบุคคล ให้ถือว่าเจ้าของโครงการยังต้องรับผิดชอบตามสิทธิ และหน้าที่ที่กำหนดไว้ในมาตรการป้องกันและแก้ไขผลกระทบสิ่งแวดล้อม และมาตรการติดตามตรวจสอบผลกระทบสิ่งแวดล้อม ที่ระบุไว้ในรายงานการประเมินผลกระทบสิ่งแวดล้อมอย่างเคร่งครัด	- ปัจจุบันโครงการดำเนินการก่อสร้างอาคารแล้วเสร็จ และอยู่ระหว่างการโอนสิทธิให้กับนิติบุคคล ทั้งนี้ทางโครงการได้แจ้งให้นิติบุคคลผู้รับโอนทราบถึงสิทธิและหน้าที่ในการปฏิบัติตามมาตรการป้องกันและแก้ไขผลกระทบสิ่งแวดล้อม และมาตรการติดตามตรวจสอบผลกระทบสิ่งแวดล้อม ที่ระบุไว้ในรายงานการประเมินผลกระทบสิ่งแวดล้อมอย่างเคร่งครัด ตามมาตรการกำหนด	-	- ดังภาพที่ 1 และภาคผนวกที่ 15

ตารางที่ 3.1-1 (ต่อ) สรุปผลการปฏิบัติตามมาตรการป้องกันและแก้ไขผลกระทบสิ่งแวดล้อม โครงการ One Phromphong (วัน พร้อมพงษ์) (ระยะสิ้นสุดการก่อสร้าง)  
ของบริษัท ออริจิ้น วัน พร้อมพงษ์ จำกัด

องค์ประกอบทางสิ่งแวดล้อม และคุณค่าต่าง ๆ	มาตรการป้องกันและแก้ไขผลกระทบสิ่งแวดล้อม	รายละเอียดการปฏิบัติตามมาตรการฯ	ปัญหา/อุปสรรค และการแก้ไข	เอกสารอ้างอิง รูปภาพหรือเอกสาร
- มาตรการทั่วไป (ต่อ)	5. หากได้รับการร้องเรียนจากประชาชนว่าได้รับความเดือดร้อน รำคาญจากกิจกรรมการดำเนินโครงการ หรือโครงการก่อให้เกิดความเสียหายแก่สาธารณสมบัติ หรือชีวิตและทรัพย์สินของประชาชน เจ้าของโครงการหรือนิติบุคคล ผู้รับโอนสิทธิ และหน้าที่ในการปฏิบัติตามมาตรการป้องกันและแก้ไขผลกระทบสิ่งแวดล้อมและมาตรการติดตามตรวจสอบผลกระทบสิ่งแวดล้อม จะต้องดำเนินการแก้ไขปัญหาดังกล่าวโดยไม่ชักช้า และแจ้งหน่วยงานอนุญาต สำนักงานนโยบายและแผนทรัพยากรธรรมชาติและสิ่งแวดล้อม และหน่วยงานที่เกี่ยวข้องทราบ เพื่อหาแนวทางหรือมาตรการในการแก้ไขปัญหาต่อไป	- ปัจจุบันโครงการได้ดำเนินการก่อสร้างอาคารแล้วเสร็จ ซึ่งในเดือนมกราคม 2566 โครงการยังไม่ได้มีการร้องเรียนจากผู้พักอาศัยข้างเคียงว่าได้รับความเดือดร้อนรำคาญจากกิจกรรมการดำเนินโครงการ หรือโครงการก่อให้เกิดความเสียหายแก่สาธารณสมบัติ หรือชีวิตและทรัพย์สินของประชาชนแต่อย่างใด	-	- ดังภาพที่ 1 และภาคผนวกที่ 15

**ตารางที่ 3.1-1 (ต่อ) สรุปผลการปฏิบัติตามมาตรการป้องกันและแก้ไขผลกระทบสิ่งแวดล้อม โครงการ One Phromphong (วัน พร้อมพงษ์) (ระยะสิ้นสุดการก่อสร้าง)**  
**ของบริษัท ออริจิ้น วัน พร้อมพงษ์ จำกัด**

องค์ประกอบทางสิ่งแวดล้อม และคุณค่าต่าง ๆ	มาตรการป้องกันและแก้ไขผลกระทบสิ่งแวดล้อม	รายละเอียดการปฏิบัติตามมาตรการฯ	ปัญหา/อุปสรรค และการแก้ไข	เอกสารอ้างอิง รูปภาพหรือเอกสาร
- มาตรการทั่วไป (ต่อ)	6. จัดทำป้ายประชาสัมพันธ์โครงการขนาด (ก x ย) ไม่น้อยกว่า 2 x 3 เมตร โดยแสดงชื่อ ประเภท และขนาดของโครงการ เจ้าของโครงการ บริษัทผู้รับเหมาก่อสร้าง ระยะเวลาที่ใช้ในการก่อสร้าง พร้อมระบุชื่อ และเบอร์โทรศัพท์ของเจ้าหน้าที่โครงการ สำนักงานเขตคลองเตย และเลขที่หนังสือเห็นชอบ พร้อมทั้งแสดงช่องทางการรับเรื่องร้องเรียนสำหรับผู้ที่ได้รับผลกระทบ เพื่อสามารถประสานโครงการ รวมทั้งช่องทางการประสานกับหน่วยงานที่รับผิดชอบ โดยติดบริเวณด้านหน้าพื้นที่ก่อสร้างให้เห็นอย่างชัดเจน	- ปัจจุบันโครงการได้ดำเนินการก่อสร้างอาคารแล้วเสร็จ และได้ติดตั้งป้ายชื่อโครงการไว้บริเวณด้านหน้าโครงการเรียบร้อยแล้ว ทั้งนี้ขณะอยู่ในช่วงงานก่อสร้าง โครงการได้ปฏิบัติตามมาตรการที่กำหนดอย่างเคร่งครัด	-	- ดังภาพที่ 1 และภาคผนวกที่ 15



ตารางที่ 3.1-1 (ต่อ) สรุปผลการปฏิบัติตามมาตรการป้องกันและแก้ไขผลกระทบสิ่งแวดล้อม โครงการ One Phromphong (วัน พร้อมพงษ์) (ระยะสิ้นสุดการก่อสร้าง)  
ของบริษัท ออริจิน วัน พร้อมพงษ์ จำกัด

องค์ประกอบทางสิ่งแวดล้อม และคุณค่าต่าง ๆ	มาตรการป้องกันและแก้ไขผลกระทบสิ่งแวดล้อม	รายละเอียดการปฏิบัติตามมาตรการฯ	ปัญหา/อุปสรรค และการแก้ไข	เอกสารอ้างอิง รูปภาพหรือเอกสาร
<b>1. ทรัพยากรสิ่งแวดล้อมทางกายภาพ</b>  <b>1.1 สภาพภูมิประเทศ</b>	1. จัดทำรั้ว Metal Sheet โคยรอบพื้นที่โครงการ ความสูง 6 เมตร และติดตั้ง Mesh Sheet สูงขึ้นไปอีก 2 เมตร รอบแนวเขตที่ดิน โดยด้านทิศตะวันตกมีอาณาเขตติดกับถนนซอยสุขุมวิท 24 ความกว้าง 1.5 เมตร ถัดจากนั้น จึงจัดทำรั้ว Metal Sheet ความสูง 6 เมตร และติดตั้ง Mesh Sheet สูงขึ้นไปอีก 2 เมตร เพื่อกั้นของเขตพื้นที่โครงการอย่างเห็นเป็นสัดส่วน  2. ดูแลบริเวณพื้นที่ก่อสร้างให้มีความเป็นระเบียบเรียบร้อย  3. ปรับสภาพพื้นที่ตลอดจนก่อสร้างโครงการเฉพาะภายในพื้นที่โครงการเท่านั้น  4. จัดให้มีเจ้าหน้าที่ของโครงการดูแลสภาพรั้วให้มีความสมบูรณ์และมั่นคงแข็งแรง ตลอดระยะเวลาการก่อสร้าง	- ปัจจุบันโครงการดำเนินการก่อสร้างอาคารแล้วเสร็จ จึงได้รื้อรั้ว Metal Sheet ออกเรียบร้อยแล้ว และได้จัดทำรั้วถาวรล้อมรอบพื้นที่โครงการอย่างเห็นเป็นสัดส่วน  - โครงการจัดให้มีเจ้าหน้าที่รักษาความปลอดภัยคอยตรวจสอบความเรียบร้อย และอำนวยความสะดวกบริเวณพื้นที่ก่อสร้างตลอด 24 ชั่วโมง  - โครงการกำชับให้ผู้รับเหมาปรับสภาพพื้นที่ก่อสร้างเฉพาะภายในขอบเขตที่ดินของโครงการเท่านั้น  - โครงการจัดให้มีเจ้าหน้าที่คอยดูแลสภาพรั้วให้มีความสมบูรณ์ และมั่นคงแข็งแรงอยู่เสมอ	-  -  -  -	- ดังภาพที่ 1-2 และภาคผนวกที่ 15  - ดังภาพที่ 3  - ดังภาคผนวกที่ 3  - ดังภาพที่ 2

ตารางที่ 3.1-1 (ต่อ) สรุปผลการปฏิบัติตามมาตรการป้องกันและแก้ไขผลกระทบสิ่งแวดล้อม โครงการ One Phromphong (วัน พร้อมพงษ์) (ระยะสิ้นสุดการก่อสร้าง)

ของบริษัท ออริจิน วัน พร้อมพงษ์ จำกัด

องค์ประกอบทางสิ่งแวดล้อม และคุณค่าต่าง ๆ	มาตรการป้องกันและแก้ไขผลกระทบสิ่งแวดล้อม	รายละเอียดการปฏิบัติตามมาตรการฯ	ปัญหา/อุปสรรค และการแก้ไข	เอกสารอ้างอิง รูปภาพหรือเอกสาร
1.1 สภาพภูมิประเทศ (ต่อ)	5. จัดให้มีท่อระบายน้ำชั่วคราว ขนาดเส้นผ่านศูนย์กลาง 0.4 เมตร และความลาดเอียง 1:200 บริเวณโดยรอบพื้นที่ก่อสร้าง และจัดให้มีบ่อดักขยะเพื่อให้เศษตะกอนดิน หรือเศษหิน กรวด ทราย ที่ไหลมากับน้ำฝนตกตะกอนก่อนระบายน้ำออกสู่ท่อระบายน้ำริมถนนซอยสุขุมวิท 24 ต่อไป โดยไม่ให้น้ำหลากไหลไปยังพื้นที่ข้างเคียง	- โครงการจัดให้มีท่อระบายน้ำ และวางระบายน้ำโดยรอบพื้นที่โครงการ และจัดให้มีบ่อพักน้ำทิ้ง เพื่อดักเศษตะกอนดินให้จมตัวก่อนระบายน้ำออกสู่ท่อระบายน้ำริมถนนซอยสุขุมวิท 24 ต่อไป	-	- ดังภาพที่ 4-5
1.2 คุณภาพอากาศ	<p>1. มาตรการด้านการจัดการพื้นที่ก่อสร้าง</p> <p>1) กำหนดให้ฉีดน้ำลดฝุ่นละอองตลอดเวลาการเจาะ ทบ การตัดซีเมนต์ การขนถ่ายเศษวัสดุ และบริเวณพื้นที่กองเศษวัสดุก่อนขนส่งออกนอกพื้นที่โครงการ เพื่อป้องกันฝุ่นละอองฟุ้งกระจาย</p> <p>2) ติดตั้งผ้าใบก่อสร้าง Mesh Sheet (แบบกันไฟลาม) ตั้งแต่ชั้นล่างจนถึงชั้นสูงสุดโดยรอบอาคาร เพื่อป้องกันฝุ่นละอองจากอาคารก่อสร้างในชั้นที่สูงฟุ้งกระจายไปยังอาคารข้างเคียง และตรวจสอบ Mesh Sheet ให้อยู่ในสภาพสมบูรณ์ ตลอดระยะเวลาการก่อสร้าง หากมีการชำรุดต้องซ่อมแซมให้อยู่ในสภาพสมบูรณ์พร้อมใช้งานได้เสมอ</p>	<p>- ขณะอยู่ในช่วงงานก่อสร้างอาคาร โครงการได้จัดให้มีคนงานคอยฉีดพรมน้ำบริเวณพื้นที่ก่อสร้างเป็นประจำ พร้อมทั้งติดตั้งสเปรย์ฉีดพ่นละอองน้ำอัตโนมัติไว้บริเวณแนวรั้วและตัวอาคารชั้นที่กำลังก่อสร้าง เพื่อลดการฟุ้งกระจายของฝุ่นละอองไปยังพื้นที่ข้างเคียง</p> <p>- ปัจจุบันโครงการดำเนินการก่อสร้างอาคารแล้วเสร็จ และได้รื้อผ้าใบก่อสร้าง Mesh Sheet (แบบกันไฟลาม) ที่ปิดคลุมโดยรอบตัวอาคารออกเรียบร้อยแล้ว ทั้งนี้ขณะอยู่ในช่วงงานโครงสร้างอาคาร โครงการได้ปฏิบัติตามมาตรการที่กำหนดอย่างเคร่งครัด</p>	<p>-</p> <p>-</p>	<p>- ดังภาพที่ 9</p> <p>- ดังภาพที่ 1 และ ภาพผนวกที่ 15</p>

ตารางที่ 3.1-1 (ต่อ) สรุปผลการปฏิบัติตามมาตรการป้องกันและแก้ไขผลกระทบสิ่งแวดล้อม โครงการ One Phromphong (วัน พร้อมพงษ์) (ระยะสิ้นสุดการก่อสร้าง)

ของบริษัท ออริจิน วัน พร้อมพงษ์ จำกัด

องค์ประกอบทางสิ่งแวดล้อม และคุณค่าต่าง ๆ	มาตรการป้องกันและแก้ไขผลกระทบสิ่งแวดล้อม	รายละเอียดการปฏิบัติตามมาตรการฯ	ปัญหา/อุปสรรค และการแก้ไข	เอกสารอ้างอิง รูปภาพหรือเอกสาร
1.2 คุณภาพอากาศ (ต่อ)	<p>2. มาตรการด้านการเตรียมและดูแลพื้นที่ก่อสร้าง</p> <p>1) จัดวางตำแหน่งเครื่องจักรและกิจกรรมที่ก่อให้เกิดฝุ่นให้อยู่ห่างจากบ้าน/อาคารที่อยู่ใกล้เคียงให้มากที่สุด</p> <p>2) ลดปริมาณน้ำไหลและน้ำโคลนบนพื้นที่ก่อสร้าง</p> <p>3) ไม่กองหรือเก็บเศษวัสดุที่เหลือใช้ไว้นานเป็นระยะเวลานาน โดยจัดให้มีรถบรรทุกมารับไปกำจัด</p> <p>4) จัดให้มีพนักงานทำความสะอาดพื้นที่ทุกชั้นหลังการก่อสร้างในแต่ละวัน เพื่อไม่ให้มีเศษวัสดุ/ฝุ่นตกค้างในพื้นที่</p> <p>5) จัดให้มีพนักงานตรวจสอบดูแลพื้นที่โดยรอบทุกวันไม่ให้มีกลิ่น เช่น ปัสสาวะคนงาน หรือสูบบุหรี่ไม่เป็นที่</p>	<p>- ขณะอยู่ในช่วงงานก่อสร้างอาคาร โครงการได้จัดวางเครื่องจักร และกิจกรรมที่ก่อให้เกิดฝุ่นให้อยู่ห่างจากบ้าน/อาคารที่อยู่ใกล้เคียงให้มากที่สุด ตามมาตรการกำหนด</p> <p>- ขณะอยู่ในช่วงงานก่อสร้างอาคาร โครงการจัดให้มีพื้นที่ซักล้างโดยเฉพาะ เพื่อลดปริมาณน้ำไหลและน้ำโคลนบนพื้นที่ก่อสร้าง และกำชับให้คนงานใช้น้ำอย่างประหยัด และปิดน้ำทุกครั้งเมื่อไม่มีการใช้</p> <p>- ขณะอยู่ในช่วงงานก่อสร้างอาคาร โครงการจัดให้มีพื้นที่กองเก็บเศษวัสดุเหลือใช้ไว้อย่างเป็นสัดส่วน และได้ติดต่อให้หน่วยงานที่เกี่ยวข้องเข้ามาเก็บขนไปกำจัดอย่างถูกวิธีเป็นประจำ</p> <p>- ขณะอยู่ในช่วงงานก่อสร้างอาคาร โครงการได้จัดให้มีคนงานคอยทำความสะอาดพื้นที่ทุกชั้นหลังการก่อสร้างในแต่ละวัน เพื่อไม่ให้มีเศษวัสดุ/ฝุ่นตกค้างในพื้นที่ก่อสร้าง</p> <p>- โครงการจัดให้มีเจ้าหน้าที่คอยตรวจสอบดูแลพื้นที่ก่อสร้างทุกวัน พร้อมทั้งจัดให้มีคนงานคอยทำความสะอาดพื้นที่ก่อสร้างไม่ให้มีกลิ่นเป็นประจำทุกวัน เพื่อความ</p>	<p>-</p> <p>-</p> <p>-</p> <p>-</p> <p>-</p>	<p>- ดังภาพผนวกที่ 6</p> <p>-</p> <p>- ดังภาพที่ 10</p> <p>-</p> <p>- ดังภาพที่ 9</p>

ตารางที่ 3.1-1 (ต่อ) สรุปผลการปฏิบัติตามมาตรการป้องกันและแก้ไขผลกระทบสิ่งแวดล้อม โครงการ One Phromphong (วัน พร้อมพงษ์) (ระยะสิ้นสุดการก่อสร้าง)

ของบริษัท ออริจัน วัน พร้อมพงษ์ จำกัด

องค์ประกอบทางสิ่งแวดล้อม และคุณค่าต่าง ๆ	มาตรการป้องกันและแก้ไขผลกระทบสิ่งแวดล้อม	รายละเอียดการปฏิบัติตามมาตรการฯ	ปัญหา/อุปสรรค และการแก้ไข	เอกสารอ้างอิง รูปภาพหรือเอกสาร
1.2 คุณภาพอากาศ (ต่อ)	<p><b>3. มาตรการด้านการเดินและใช้เครื่องจักร</b></p> <p>1) ใช้ผ้าใบคลุมรถบรรทุกที่ใช้ขนส่งวัสดุก่อสร้าง หิน ทราย เพื่อป้องกันการรบกวนกลิ่นบนถนนที่ใช้เป็นทางขนส่ง</p> <p>2) อุปกรณ์และเครื่องจักรกลที่มีการใช้งานเป็นครั้งคราว ให้ดับเครื่องลงระหว่างพัก</p> <p>3) ควบคุมความเร็วรถที่วิ่งในพื้นที่ก่อสร้างไม่เกิน 25 กิโลเมตร/ชั่วโมง</p> <p><b>4. มาตรการด้านการใช้เครื่องมือก่อสร้าง</b></p> <p>1) ใช้อุปกรณ์เครื่องจักรที่ได้รับการบำรุงรักษาอย่างดีเท่านั้น และต้องได้รับการดูแลอย่างสม่ำเสมอในระหว่างการทำงาน</p>	<p>สะอาด และเป็นระเบียบเรียบร้อย</p> <p>- โครงการกำชับให้พนักงานขับรถบรรทุกใช้ผ้าใบปิดคลุมท้ายรถบรรทุกวัสดุก่อสร้างให้มิดชิด เพื่อป้องกันการรบกวนของวัสดุก่อสร้างลงบนถนนที่ใช้เป็นทางขนส่ง พร้อมทั้งจัดให้มีเจ้าหน้าที่คอยตรวจสอบก่อนออกจากโครงการทุกครั้ง</p> <p>- โครงการได้กำชับคนงานให้ดับเครื่องจักรทุกครั้งเมื่อไม่มีการใช้งานผ่านกิจกรรม Safety Talk</p> <p>- โครงการจัดให้มีเจ้าหน้าที่รักษาความปลอดภัยคอยกำชับให้พนักงานขับรถบรรทุกวัสดุก่อสร้าง ขับรถด้วยความระมัดระวังเป็นพิเศษ และใช้ความเร็วรถที่วิ่งในพื้นที่ก่อสร้างไม่เกิน 20 กิโลเมตรต่อชั่วโมง</p> <p>- โครงการจัดให้มีเจ้าหน้าที่คอยตรวจสอบและบำรุงรักษาเครื่องจักรและอุปกรณ์ที่ใช้ในงานก่อสร้างให้อยู่ในสภาพดี และพร้อมใช้งานอยู่เสมอ ทั้งนี้ หากพบว่ามีรถชำรุดเสียหายจะดำเนินการซ่อมแซมทันที</p>	-  -  -  -	- ดัชนีภาพที่ 6  - ดัชนีภาพที่ 7  - ดัชนีภาพที่ 3  -

ตารางที่ 3.1-1 (ต่อ) สรุปผลการปฏิบัติตามมาตรการป้องกันและแก้ไขผลกระทบสิ่งแวดล้อม โครงการ One Phromphong (วัน พร้อมพงษ์) (ระยะสิ้นสุดการก่อสร้าง)

ของบริษัท ออริจิน วัน พร้อมพงษ์ จำกัด

องค์ประกอบทางสิ่งแวดล้อม และคุณค่าต่าง ๆ	มาตรการป้องกันและแก้ไขผลกระทบสิ่งแวดล้อม	รายละเอียดการปฏิบัติตามมาตรการฯ	ปัญหา/อุปสรรค และการแก้ไข	เอกสารอ้างอิง รูปภาพหรือเอกสาร
1.2 คุณภาพอากาศ (ต่อ)	2) จัดให้มีพนักงานคอยกวาดเศษดิน ทราช บริเวณปากทางเข้า – ออกพื้นที่ก่อสร้างโครงการ	- โครงการจัดให้มีคนงานคอยทำความสะอาดและฉีดพรมน้ำ บริเวณปากทางเข้า-ออก และภายในพื้นที่โครงการเป็นประจำ เพื่อลดการฟุ้งกระจายของฝุ่นละออง	-	- ดังภาพที่ 9
	5. มาตรการด้านการจัดการของเสีย 1) กำชับผู้รับเหมามีให้เผาทำลายวัสดุมูลฝอยในพื้นที่ก่อสร้าง	- โครงการได้กำชับห้ามคนงานเผาขยะภายในบริเวณพื้นที่ก่อสร้างโดยเด็ดขาด ผ่านกิจกรรม Safety Talk	-	- ดังภาพที่ 7
	6. มาตรการด้านการก่อสร้าง 1) การเก็บกองทรายในพื้นที่ก่อสร้างต้องเก็บใน Bund และฉีดพรมน้ำให้เปียกชื้นเสมอ	- โครงการไม่มีการเก็บกองทรายไว้ภายในพื้นที่ก่อสร้าง	-	-
	2) การนำปูนซีเมนต์ผงเข้ามาในพื้นที่ก่อสร้างต้องนำเข้ามาโดยบรรจุภาชนะที่มิดชิด	- โครงการได้บรรจุปูนซีเมนต์ไว้ในภาชนะที่ปิดมิดชิด และจัดให้มีพื้นที่กองเก็บไว้อย่างเป็นสัดส่วน พร้อมทั้งจัดให้มีผ้าใบปิดคลุมอย่างมิดชิด	-	- ดังภาพที่ 11
	3) ในกรณีที่ใช้ปูนผงปริมาณน้อยสามารถนำมาใช้ได้ หลังจากใช้แล้วต้องเก็บในถุงให้มิดชิด	- ในกรณีที่ต้องใช้ปูนผงปริมาณน้อย หลังจากใช้แล้วทางผู้รับเหมาจะกำชับให้คนงานเก็บในถุงให้มิดชิด ตามที่มาตรการกำหนด	-	-

ตารางที่ 3.1-1 (ต่อ) สรุปผลการปฏิบัติตามมาตรการป้องกันและแก้ไขผลกระทบสิ่งแวดล้อม โครงการ One Phromphong (วัน พร้อมพงษ์) (ระยะสิ้นสุดการก่อสร้าง)

ของบริษัท ออริจิน วัน พร้อมพงษ์ จำกัด

องค์ประกอบทางสิ่งแวดล้อม และคุณค่าต่าง ๆ	มาตรการป้องกันและแก้ไขผลกระทบสิ่งแวดล้อม	รายละเอียดการปฏิบัติตามมาตรการฯ	ปัญหา/อุปสรรค และการแก้ไข	เอกสารอ้างอิง รูปภาพหรือเอกสาร
1.2 คุณภาพอากาศ (ต่อ)	<p>4) จัดให้มีบริษัทควบคุมงานก่อสร้าง ควบคุมผู้รับเหมาให้ปฏิบัติตามมาตรการที่ระบุไว้ในรายงานการประเมินผลกระทบสิ่งแวดล้อมที่ได้รับความเห็นชอบอย่างเคร่งครัด หากฝ่าฝืนต้องหยุดก่อสร้างทันทีจนกว่าจะแก้ไขแล้วเสร็จ</p> <p>7. มาตรการด้านการขนส่งดิน วัสดุก่อสร้าง</p> <p>1) กำหนดช่วงเวลาการขนส่งกรณีใช้รถบรรทุก 6 ล้อ ในช่วงเวลา 9.00-16.00 น. และกรณีใช้รถบรรทุก 10 ล้อ ในช่วงเวลา 10.00-15.00 น. ตามลำดับ ซึ่งอยู่นอกช่วงเร่งด่วน และเจ้าพนักงานตำรวจท้องที่อนุญาตให้รถบรรทุกสามารถสัญจรบริเวณโครงการได้</p> <p>2) จัดให้มีการทำความสะอาดล้อรถบรรทุกที่ขนส่ง โดยใช้ น้ำฉีดก่อนออกจากบริเวณพื้นที่ก่อสร้างทุกครั้ง เพื่อป้องกันการฟุ้งกระจายของฝุ่นละอองจากรถบรรทุก</p> <p>3) บริเวณปากทางเข้า – ออก โครงการที่เชื่อมกับถนนซอย สุขุมวิท 24 ต้องปิดที่บดตลอดเวลาโดยเปิดเฉพาะเมื่อมีรถเข้า-ออก และต้องรักษาพื้นผิวให้สะอาดปราศจากเศษหิน ดิน</p>	<p>- โครงการกำหนดให้บริษัท ไทร์ คอนสตรัคชั่น แมนเนจเม้นท์ จำกัด ซึ่งเป็นบริษัทควบคุมงานก่อสร้าง คอยควบคุมให้บริษัท เจ ดับบลิว เอส คอนสตรัคชั่น จำกัด ซึ่งเป็นบริษัทผู้รับเหมาปฏิบัติตามมาตรการที่ระบุไว้ในรายงานการประเมินผลกระทบสิ่งแวดล้อมที่ได้รับความเห็นชอบอย่างเคร่งครัด</p> <p>- ขณะอยู่ในช่วงงานก่อสร้างอาคาร โครงการได้กำหนดช่วงเวลาการขนส่งวัสดุอุปกรณ์ก่อสร้างให้อยู่นอกช่วงเวลาเร่งด่วน พร้อมทั้งจัดให้มีเจ้าหน้าที่รักษาความปลอดภัยคอยอำนวยความสะดวกด้านการจราจร บริเวณด้านหน้าพื้นที่โครงการ ตลอด 24 ชั่วโมง</p> <p>- ปัจจุบันโครงการดำเนินการก่อสร้างอาคารแล้วเสร็จ และได้ทำการฝักรบพื้นที่ด้านล่างเรียบร้อยแล้ว ทั้งนี้ขณะทำการก่อสร้าง โครงการได้จัดให้มีคนงานคอยฉีดล้างล้อรถบรรทุกก่อนออกนอกพื้นที่ก่อสร้างทุกครั้ง ตามมาตรการกำหนด</p> <p>- ปัจจุบันโครงการดำเนินการก่อสร้างอาคารแล้วเสร็จ และได้จัดทำทางเข้า-ออกจริงของโครงการเรียบร้อยแล้ว</p>	<p>-</p> <p>-</p> <p>-</p> <p>-</p>	<p>-</p> <p>- ดังภาพที่ 3</p> <p>- ดังภาพที่ 1 และ ภาพผนวกที่ 15</p> <p>- ดังภาพที่ 1 และ 8 และภาพผนวกที่ 15</p>

ตารางที่ 3.1-1 (ต่อ) สรุปผลการปฏิบัติตามมาตรการป้องกันและแก้ไขผลกระทบสิ่งแวดล้อม โครงการ One Phromphong (วัน พร้อมพงษ์) (ระยะสิ้นสุดการก่อสร้าง)

ของบริษัท ออริจัน วัน พร้อมพงษ์ จำกัด

องค์ประกอบทางสิ่งแวดล้อม และคุณค่าต่าง ๆ	มาตรการป้องกันและแก้ไขผลกระทบสิ่งแวดล้อม	รายละเอียดการปฏิบัติตามมาตรการฯ	ปัญหา/อุปสรรค และการแก้ไข	เอกสารอ้างอิง รูปภาพหรือเอกสาร
1.2 คุณภาพอากาศ (ต่อ)	<p>ทราย หรือฝุ่น ตกค้างจนการก่อสร้างแล้วเสร็จ</p> <p>4) ฉีดพรมน้ำบริเวณพื้นที่ก่อสร้างหรือบริเวณที่ทำให้เกิดฝุ่นตลอดระยะเวลาก่อสร้าง ทั้งนี้ จะเพิ่มความถี่ในการฉีดพรมน้ำ หากในแต่ละวันมีปริมาณฝุ่นมาก ซึ่งจะพิจารณาตามความเหมาะสมตามสภาพหน้างานต่อไป</p> <p>5) จัดให้มีพนักงานคอยกวาดเศษหิน ทราย ที่ตกหล่นบริเวณหน้าโครงการในกรณีที่มีเศษดินเปื้อนตกหล่นต้องทำความสะอาดโดยใช้น้ำฉีดและกวาดพื้นให้สะอาดโดยทันที</p> <p>8. ติดตามสถานการณ์คุณภาพอากาศจากกรมควบคุมมลพิษ เพื่อให้ทราบข้อมูลคุณภาพอากาศบริเวณโครงการในแต่ละวัน และหากพบว่าคุณภาพอากาศบริเวณพื้นที่โครงการตั้งอยู่ได้แก่ ฝุ่นละอองขนาดไม่เกิน 2.5 ไมครอน (PM 2.5) มีค่าความเข้มข้นเกินค่ามาตรฐานที่ 50 ไมโครกรัม/ลูกบาศก์เมตร จะหยุดกิจกรรมการก่อสร้างที่ก่อให้เกิดฝุ่นละอองขนาดไม่เกิน 2.5 ไมครอน (PM 2.5) ทันที ได้แก่ งานที่ใช้เครื่องจักรและยานพาหนะที่ใช้เครื่องยนต์ดีเซล งานขนส่งวัสดุก่อสร้างเข้าสู่พื้นที่โครงการ งานตัด เเจาะ เจียรคอนกรีต</p>	<p>- โครงการได้จัดให้มีคนงานคอยฉีดพรมน้ำบริเวณพื้นที่ก่อสร้างเป็นประจำ พร้อมทั้งติดตั้งสเปรย์ฉีดพ่นละอองน้ำอัตโนมัติไว้บริเวณแนวรั้วและตัวอาคารชั้นที่กำลังก่อสร้าง เพื่อลดการฟุ้งกระจายของฝุ่นละอองไปยังพื้นที่ข้างเคียง</p> <p>- โครงการจัดให้มีคนงานคอยกวาดเศษดิน ทราย และฉีดพรมน้ำ บริเวณพื้นที่โครงการเป็นประจำ เพื่อความสะอาด และลดการฟุ้งกระจายของฝุ่นละออง</p> <p>- โครงการได้ติดตามข่าวสารเกี่ยวกับฝุ่นละอองขนาดไม่เกิน 2.5 ไมครอน (PM 2.5) ในบรรยากาศอยู่เสมอ และคอยตรวจสอบเครื่องจักร และอุปกรณ์ที่ใช้ในการก่อสร้างให้มีสภาพดี เพื่อลดการเกิดมลพิษทางอากาศ ทั้งนี้ทางโครงการยินดีให้ความร่วมมือกับหน่วยงานราชการ หากหน่วยงานราชการขอความร่วมมือให้หยุดการก่อสร้างในช่วงที่ฝุ่นละอองขนาดไม่เกิน 2.5 ไมครอน (PM 2.5) มีค่าความเข้มข้นเกินค่ามาตรฐานที่ 50 ไมโครกรัม/ลูกบาศก์เมตร</p>	<p>-</p> <p>-</p> <p>-</p>	<p>- ดังภาพที่ 9</p> <p>- ดังภาพที่ 9</p> <p>-</p>

ตารางที่ 3.1-1 (ต่อ) สรุปผลการปฏิบัติตามมาตรการป้องกันและแก้ไขผลกระทบสิ่งแวดล้อม โครงการ One Phromphong (วัน พร้อมพงษ์) (ระยะสิ้นสุดการก่อสร้าง)

ของบริษัท ออริจิน วัน พร้อมพงษ์ จำกัด

องค์ประกอบทางสิ่งแวดล้อม และคุณค่าต่าง ๆ	มาตรการป้องกันและแก้ไขผลกระทบสิ่งแวดล้อม	รายละเอียดการปฏิบัติตามมาตรการฯ	ปัญหา/อุปสรรค และการแก้ไข	เอกสารอ้างอิง รูปภาพหรือเอกสาร
1.2 คุณภาพอากาศ (ต่อ)	ที่ก่อให้เกิดฝุ่นละออง และหากหน่วยงานราชการขอความร่วมมือให้หยุด การก่อสร้างหรือในการดำเนินการตาม มาตรการแก้ไขปัญหาฝุ่นละอองขนาดไม่เกิน 2.5 ไมครอน (PM 2.5) ก็จะทำให้ความร่วมมือกับทางราชการอย่างเคร่งครัด			
1.3 เสียง	1) โครงการกำหนดมาตรการติดตั้งแผ่นกันเสียงโครงการ One Phromphong (วัน พร้อมพงษ์) โดยรายละเอียดการติดตั้ง ดังนี้  (1) ในช่วงก่อสร้างรากฐาน จัดทำรั้ว Metal Sheet ความสูง 6 เมตร โดยรอบแนวเขตที่ดิน ซึ่งสามารถลดเสียงได้ 25 dB(A)  (2) ช่วงงานโครงสร้างอาคาร และงานสถาปัตยกรรม งาน ระบบสาธารณูปโภค จะติดตั้งกำแพงกันเสียงแบบเคลื่อนย้าย ได้ โดยเลือกใช้ Metal Sheet ความสูง 3 เมตร ติดตั้งขึ้นไป ในแต่ละชั้น ตั้งแต่ชั้นที่ 1-29 ห่างจากจุดกำเนิดเสียง 1 เมตร ในแต่ละด้าน	- ขณะอยู่ในช่วงงานฐานราก โครงการได้จัดทำรั้ว Metal Sheet สูง 6 เมตร กันแนวเขตพื้นที่ก่อสร้างอย่างเป็นสัดส่วน เพื่อช่วยลดระดับเสียงที่เกิดจากกิจกรรมการก่อสร้างลงได้  - ปัจจุบันโครงการดำเนินการก่อสร้างอาคารแล้วเสร็จ และได้รื้อกำแพงกันเสียงแบบเคลื่อนย้ายได้ออกเรียบร้อยแล้ว เนื่องจากได้ก่อสร้างผนังอาคารคอนกรีตปิดล้อมแต่ละชั้น ซึ่งทำหน้าที่เป็นกำแพงกันเสียงแล้ว	-  -	-  - ดังภาพ ที่ 1 และ ภาพผนวกที่ 15



ตารางที่ 3.1-1 (ต่อ) สรุปผลการปฏิบัติตามมาตรการป้องกันและแก้ไขผลกระทบสิ่งแวดล้อม โครงการ One Phromphong (วัน พร้อมพงษ์) (ระยะสิ้นสุดการก่อสร้าง)

ของบริษัท ออริจิน วัน พร้อมพงษ์ จำกัด

องค์ประกอบทางสิ่งแวดล้อม และคุณค่าต่าง ๆ	มาตรการป้องกันและแก้ไขผลกระทบสิ่งแวดล้อม	รายละเอียดการปฏิบัติตามมาตรการฯ	ปัญหา/อุปสรรค และการแก้ไข	เอกสารอ้างอิง รูปภาพหรือเอกสาร
1.3 เสียง (ต่อ)	<p>(3) ในช่วงกิจกรรมงานตกแต่งภายในและภายนอก และงานเก็บทำความสะอาด จะเริ่มดำเนินการเมื่อก่อสร้างผนังคอนกรีตปิดล้อมชั้นของอาคารไว้แล้ว ซึ่งผนังคอนกรีตอาคารจะเป็นเสมือนกำแพงกันเสียงในลักษณะห้องปิดทึบอีกชั้นหนึ่ง (ประเมินกรณีที่มีกิจกรรมก่อสร้างงานระบบสาธารณูปโภค งานตกแต่ง และงานเก็บทำความสะอาดพร้อมกัน)</p> <p>2) กำหนดช่วงเวลาการทำงานก่อสร้างในวันจันทร์ถึงวันเสาร์ ทำงานในช่วงเวลา 8.00-18.00 น. กรณีมีความจำเป็นจะต้องดำเนินการก่อสร้างเกินเวลาในกิจกรรมก่อสร้างที่ต่อเนื่องเป็นครั้งคราวต้องเป็นกิจกรรมที่ไม่ก่อให้เกิดเสียงและความสั่นสะเทือน (เช่น การเก็บกวาด การเก็บเครื่องมือ) ยกเว้นการเทปูน ให้ก่อสร้างได้ไม่เกิน 20.00 น. (ไม่เกิน 3 ครั้ง/สัปดาห์) และแจ้งที่อยู่อาศัยข้างเคียงให้ทราบล่วงหน้าอย่างน้อย 3 วัน และได้รับอนุญาตจากหน่วยงาน สำหรับวันอาทิตย์ และวันหยุดนักขัตฤกษ์ที่สำคัญ และมีวันหยุดติดต่อกัน เช่น วันสงกรานต์ วันปีใหม่ และวันแรงงาน เป็นต้น จะไม่มีการก่อสร้างใด ๆ และจะกำชับให้ผู้รับเหมาและคนงานปฏิบัติตามมาตรการที่กำหนดไว้โดยเคร่งครัด</p>	<p>- ปัจจุบัน โครงการดำเนินการก่อสร้างอาคารแล้วเสร็จ และได้ก่อสร้างผนังอาคารคอนกรีตปิดล้อมชั้นของอาคารเรียบร้อยแล้ว</p> <p>- ขณะอยู่ในช่วงงานก่อสร้างอาคาร โครงการได้กำหนดช่วงเวลาการทำงานไว้อย่างเหมาะสม โดยจะดำเนินการก่อสร้างในวันจันทร์-เสาร์ ในช่วงเวลา 08.00-17.00 น. และหยุดทุกวันอาทิตย์ และวันหยุดนักขัตฤกษ์ ทั้งนี้หากจำเป็นต้องดำเนินการก่อสร้างต่อเนื่องเกินเวลาที่กำหนด โครงการจะโทรแจ้งให้ผู้พักอาศัยข้างเคียงรับทราบก่อนดำเนินการทุกครั้ง</p>	-	- ดังภาพที่ 1 และภาคผนวกที่ 15
			-	-

ตารางที่ 3.1-1 (ต่อ) สรุปผลการปฏิบัติตามมาตรการป้องกันและแก้ไขผลกระทบสิ่งแวดล้อม โครงการ One Phromphong (วัน พร้อมพงษ์) (ระยะสิ้นสุดการก่อสร้าง)

ของบริษัท ออริจิ้น วัน พร้อมพงษ์ จำกัด

องค์ประกอบทางสิ่งแวดล้อม และคุณค่าต่าง ๆ	มาตรการป้องกันและแก้ไขผลกระทบสิ่งแวดล้อม	รายละเอียดการปฏิบัติตามมาตรการฯ	ปัญหา/อุปสรรค และการแก้ไข	เอกสารอ้างอิง รูปภาพหรือเอกสาร
1.3 เสียง (ต่อ)	<p>3) ก่อสร้างรากฐาน โดยใช้วิธีการทำเสาเข็มเจาะ เพื่อลดผลกระทบด้านสิ่งแวดล้อม</p> <p>4) อุปกรณ์และเครื่องจักรกลที่มีการใช้งานเป็นครั้งคราวให้ดับเครื่องหรือเบาลงระหว่างการทำงาน</p> <p>5) ตรวจสอบอุปกรณ์เครื่องจักรที่ใช้งานให้อยู่ในสภาพสมบูรณ์พร้อมใช้งานอย่างสม่ำเสมอในระหว่างการก่อสร้าง</p> <p>6) ใช้น้ำมันหล่อลื่นช่วยลดการเสียดสีระหว่างชิ้นส่วนของเครื่องจักร</p> <p>7) โครงการต้องกำหนดให้ผู้รับเหมาควบคุมคนงานก่อสร้างไม่ให้ส่งเสียงดังรบกวนผู้อยู่อาศัยข้างเคียง</p>	<p>- ปัจจุบันโครงการดำเนินการก่อสร้างอาคารแล้วเสร็จ ทั้งนี้ ขณะอยู่ในช่วงงานเสาเข็ม โครงการได้ปฏิบัติตามมาตรการที่กำหนด โดยเลือกใช้เสาเข็มเจาะ เพื่อลดผลกระทบด้านความสั่นสะเทือนต่อพื้นที่ข้างเคียง</p> <p>- โครงการได้กำชับให้คนงานดับเครื่องจักรทุกครั้งเมื่อไม่มีการใช้งานผ่านกิจกรรม Safety Talk</p> <p>- โครงการจัดให้มีการตรวจสอบและบำรุงรักษาเครื่องจักรที่ใช้ในงานก่อสร้างให้อยู่ในสภาพดีเสมอ หากพบว่ามีอาการชำรุดเสียหายจะดำเนินการซ่อมแซมทันที</p> <p>- ขณะอยู่ในช่วงงานก่อสร้างอาคาร โครงการได้เลือกใช้น้ำมันหล่อลื่น เพื่อช่วยลดการเสียดสีระหว่างชิ้นส่วนของเครื่องจักรตามที่มาตรการกำหนด</p> <p>- โครงการได้กำชับให้ผู้รับเหมาควบคุมคนงานก่อสร้างให้ปฏิบัติตามกฎระเบียบข้อบังคับของหน่วยงานอย่างเคร่งครัด และห้ามส่งเสียงดังรบกวนผู้อยู่อาศัยข้างเคียงโดยเด็ดขาด</p>	<p>-</p> <p>-</p> <p>-</p> <p>-</p> <p>-</p>	<p>- ดังภาพที่ 1 และภาคผนวกที่ 15</p> <p>- ดังภาพที่ 7</p> <p>-</p> <p>- ดังภาพที่ 12</p> <p>- ดังภาคผนวกที่ 13</p>

ตารางที่ 3.1-1 (ต่อ) สรุปผลการปฏิบัติตามมาตรการป้องกันและแก้ไขผลกระทบสิ่งแวดล้อม โครงการ One Phromphong (วัน พร้อมพงษ์) (ระยะสิ้นสุดการก่อสร้าง)

ของบริษัท ออริจิน วัน พร้อมพงษ์ จำกัด

องค์ประกอบทางสิ่งแวดล้อม และคุณค่าต่างๆ	มาตรการป้องกันและแก้ไขผลกระทบสิ่งแวดล้อม	รายละเอียดการปฏิบัติตามมาตรการฯ	ปัญหา/อุปสรรค และการแก้ไข	เอกสารอ้างอิง รูปภาพหรือเอกสาร
1.3 เสียง (ต่อ)	<p>8) ในการขนส่งวัสดุก่อสร้างเข้ามาในพื้นที่โครงการ โครงการต้องกำชับผู้รับเหมาให้ดำเนินการขนส่งให้ถูกต้องตามหลักการขนย้าย และควบคุมคนงานไม่ให้มีการโยนวัสดุก่อสร้าง เช่น เส้นเหล็ก ซึ่งการกระทำดังกล่าวจะก่อให้เกิดเสียงดัง</p> <p>9) จัดให้บริษัทควบคุมงานก่อสร้าง ควบคุมผู้รับเหมาให้ปฏิบัติตามมาตรการที่ระบุไว้ในรายงานการประเมินผลกระทบสิ่งแวดล้อมที่ได้รับการเห็นชอบอย่างเคร่งครัด และหากพบว่ามีผู้ได้รับผลกระทบ จะต้องหยุดก่อสร้างหาสาเหตุและแก้ไขให้แล้วเสร็จจึงจะก่อสร้างต่อไป</p> <p>10) จัดทำรายงานผลการปฏิบัติตามมาตรการฯ ทุก 6 เดือน และจัดส่งให้หน่วยงานที่เกี่ยวข้องตามที่ระบุในพระราชบัญญัติส่งเสริมและรักษาคุณภาพสิ่งแวดล้อมแห่งชาติ (ฉบับที่ 2) พ.ศ. 2561</p>	<p>- โครงการกำหนดให้ผู้รับเหมาคอยกำชับให้พนักงานขับรถบรรทุกดำเนินการขนส่งวัสดุก่อสร้างให้ถูกต้องตามหลักการขนย้าย และควบคุมคนงานไม่ให้มีการโยนวัสดุอุปกรณ์ก่อสร้างที่จะก่อให้เกิดเสียงดังรบกวนผู้พักอาศัยข้างเคียงโครงการ โดยเด็ดขาด</p> <p>- โครงการกำชับให้ผู้รับเหมาปฏิบัติตามมาตรการที่ระบุไว้ในรายงานการประเมินผลกระทบสิ่งแวดล้อมที่ได้รับการเห็นชอบอย่างเคร่งครัด หากพบว่ามีผู้ได้รับผลกระทบจะหยุดก่อสร้างเพื่อหาสาเหตุ และดำเนินการแก้ไขปัญหาโดยทันที</p> <p>- โครงการได้มอบหมายให้บริษัท เอ็นไวแล็บ จำกัด เป็นผู้จัดทำรายงานผลการปฏิบัติตามมาตรการฯ ทุก 6 เดือน และจัดส่งให้หน่วยงานที่เกี่ยวข้องตามที่ระบุในพระราชบัญญัติส่งเสริมและรักษาคุณภาพสิ่งแวดล้อมแห่งชาติ (ฉบับที่ 2) พ.ศ. 2561</p>	-  -  -	-  -  -

ของบริษัท ออริจิน วัน พร้อมพงษ์ จำกัด

[illegible]

**ตารางที่ 3.1-1 (ต่อ) สรุปผลการปฏิบัติตามมาตรการป้องกันและแก้ไขผลกระทบสิ่งแวดล้อม โครงการ One Phromphong (วัน พร้อมพงษ์) (ระยะสิ้นสุดการก่อสร้าง)**  
**ของบริษัท ออริจิ้น วัน พร้อมพงษ์ จำกัด**

องค์ประกอบทางสิ่งแวดล้อม และคุณค่าต่าง ๆ	มาตรการป้องกันและแก้ไขผลกระทบสิ่งแวดล้อม	รายละเอียดการปฏิบัติตามมาตรการฯ	ปัญหา/อุปสรรค และการแก้ไข	เอกสารอ้างอิง รูปภาพหรือเอกสาร
<b>1.4 ความสัมพันธ์อื่น (ต่อ)</b>	<p>3) กำหนดช่วงเวลางานก่อสร้างในวันจันทร์ถึงวันเสาร์ ทำงานในช่วงเวลา 8.00-18.00 น. กรณีมีความจำเป็นจะต้องดำเนินการก่อสร้างเกินเวลาในกิจกรรมก่อสร้างที่ต่อเนื่องเป็น ครั้งคราวต้องเป็นกิจกรรมที่ไม่ก่อให้เกิดเสียงและความ สั่นสะเทือน (เช่น การเก็บกวาด การเก็บเครื่องมือ) ยกเว้น การ เทปูน ให้ก่อสร้างได้ไม่เกิน 20.00 น. (ไม่เกิน 3 ครั้ง/สัปดาห์) และแจ้งผู้ที่อยู่อาศัยข้างเคียงให้ทราบล่วงหน้าอย่างน้อย 3 วัน และได้รับอนุญาตจากหน่วยงานอนุญาต สำหรับวันอาทิตย์ และวันหยุดนักขัตฤกษ์ที่สำคัญ และมีวันหยุดติดต่อกัน เช่น วันสงกรานต์ วันปีใหม่ และวันแรงงาน เป็นต้น จะไม่มีการ ก่อสร้างใด ๆ และจะกำชับให้ผู้รับเหมาและคนงานปฏิบัติตาม มาตรการที่กำหนดไว้อย่างเคร่งครัด</p> <p>4) ก่อนก่อสร้างโครงการต้องจัดให้มีเจ้าหน้าที่จากบริษัท ผู้รับเหมา เข้าพบผู้พักอาศัยข้างเคียงพื้นที่โครงการเป็นประจำ ตลอดช่วงเวลาก่อสร้าง และให้ชื่อพร้อมเบอร์โทรศัพท์ติดต่อ ได้ 24 ชั่วโมง เพื่อให้ติดต่อได้โดยตรง พร้อมทั้งติดตั้งกล่องรับ ความคิดเห็นที่บริเวณ ป้อมยาม เพื่อรับเรื่องร้องเรียนที่อาจ เกิดขึ้นหากมีปัญหาเกิดขึ้นต้องหาแนวทางแก้ไขโดยทันที</p>	<p>- ขณะอยู่ในช่วงงานก่อสร้างอาคาร โครงการได้กำหนด ช่วงเวลางานทำงานไว้อย่างเหมาะสม โดยจะดำเนิน กิจกรรมการก่อสร้างในวันจันทร์-เสาร์ ในช่วงเวลา 08.00- 17.00 น. และหยุดทุกวันอาทิตย์ และวันหยุดนักขัตฤกษ์ ทั้งนี้หากจำเป็นต้องดำเนินการต่อเนื่องเกินเวลาที่ กำหนด โครงการจะโทรแจ้งให้ผู้พักอาศัยข้างเคียง รับทราบก่อนดำเนินการทุกครั้ง</p> <p>- โครงการจัดให้มีเจ้าหน้าที่เข้าพบผู้พักอาศัยข้างเคียงเป็น ประจำ เพื่อสอบถามถึงผลกระทบที่อาจได้รับจากกิจกรรม การก่อสร้างของโครงการ หากพบว่ามีเรื่องร้องเรียนเกิดขึ้น ทางโครงการจะทำการจดบันทึก และหาแนวทางแก้ไข ปัญหาให้โดยทันที ซึ่งในเดือนมกราคม 2566 โครงการยัง ไม่ได้รับการร้องเรียนแต่อย่างใด</p>	-	-
			-	- ดังภาพที่ 14 และ ภาพผนวกที่ 9

ตารางที่ 3.1-1 (ต่อ) สรุปผลการปฏิบัติตามมาตรการป้องกันและแก้ไขผลกระทบสิ่งแวดล้อม โครงการ One Phromphong (วัน พร้อมพงษ์) (ระยะสิ้นสุดการก่อสร้าง)

ของบริษัท ออริจิน วัน พร้อมพงษ์ จำกัด

องค์ประกอบทางสิ่งแวดล้อม และคุณค่าต่าง ๆ	มาตรการป้องกันและแก้ไขผลกระทบสิ่งแวดล้อม	รายละเอียดการปฏิบัติตามมาตรการฯ	ปัญหา/อุปสรรค และการแก้ไข	เอกสารอ้างอิง รูปภาพหรือเอกสาร
1.4 ความสัมพันธ์ (ต่อ)	5) ก่อนก่อสร้างโครงการต้องสำรวจสภาพสภาพรื้อกำแพงบ้าน และตัวอาคารของบ้าน/อาคารข้างเคียง เพื่อเก็บไว้เป็นหลักฐานและรับผิดชอบหากทำให้เกิดความเสียหาย โดยต้องแจ้งล่วงหน้าอย่างน้อย 1 เดือน	- โครงการได้จัดให้มีเจ้าหน้าที่ของโครงการเข้าไปสำรวจและถ่ายภาพสภาพรื้อ กำแพงบ้าน และตัวอาคารของบ้าน/อาคารข้างเคียง เพื่อเก็บไว้เป็นหลักฐานและรับผิดชอบในกรณีที่ตรวจพบว่ากิจกรรมการก่อสร้างของโครงการทำให้เกิดความเสียหายต่ออาคารข้างเคียง	-	- ดังภาพที่ 15 และภาคผนวกที่ 7
	6) จัดให้มีการประกันภัยความรับผิดชอบต่อชีวิต ร่างกาย และทรัพย์สินของบุคคลภายนอก โดยแสดงสำเนาตารางกรมธรรม์ประกันภัยไว้ในบริเวณพื้นที่ก่อสร้าง อย่างไรก็ตาม ในระหว่างประสานกับบริษัทประกัน โครงการจะดำเนินการแก้ไข หรือชดเชยค่าเสียหายเบื้องต้นจำนวน 15 ล้านบาท	- โครงการได้จัดทำกรมธรรม์ประกันภัยความรับผิดชอบต่อชีวิต ร่างกาย และทรัพย์สินของบุคคลภายนอก พร้อมทั้งจัดให้มีมาตรการชดเชยความเสียหายในกรณีที่ตรวจพบว่ามาจากการดำเนินการก่อสร้างของโครงการ	-	- ดังภาคผนวกที่ 8
	7) จัดให้มีเจ้าหน้าที่จากโครงการประสานกับอาคาร/บ้านติดโครงการทุกหลัง เพื่อทำหน้าที่คอยประสานดูแลหากมีปัญหา ต้องการแนวทางการแก้ไขโดยทันที	- โครงการจัดให้มีเจ้าหน้าที่เข้าพบผู้พักอาศัยข้างเคียงเป็นประจำ เพื่อสอบถามถึงผลกระทบที่อาจได้รับจากกิจกรรมการก่อสร้างของโครงการ หากพบว่ามีเสียงรบกวนเกิดขึ้นทางโครงการจะทำการจดบันทึก และหาแนวทางแก้ไข ปัญหาโดยทันที ซึ่งในเดือนมกราคม 2566 โครงการยังไม่ได้มีการร้องเรียนแต่อย่างใด	-	- ดังภาพที่ 14 และภาคผนวกที่ 9

ตารางที่ 3.1-1 (ต่อ) สรุปผลการปฏิบัติตามมาตรการป้องกันและแก้ไขผลกระทบสิ่งแวดล้อม โครงการ One Phromphong (วัน พร้อมพงษ์) (ระยะสิ้นสุดการก่อสร้าง)

ของบริษัท ออริจิน วัน พร้อมพงษ์ จำกัด

องค์ประกอบทางสิ่งแวดล้อม และคุณค่าต่าง ๆ	มาตรการป้องกันและแก้ไขผลกระทบสิ่งแวดล้อม	รายละเอียดการปฏิบัติตามมาตรการฯ	ปัญหา/อุปสรรค และการแก้ไข	เอกสารอ้างอิง รูปภาพหรือเอกสาร
1.4 ความสัมพันธ์ (ต่อ)	8) จัดให้มีวิศวกรดูแลการก่อสร้างอย่างใกล้ชิด และควบคุมการก่อสร้างให้ถูกต้องตามหลักวิศวกรรม ให้ส่งผลกระทบต่อพื้นที่ข้างเคียงน้อยที่สุด	- โครงการจัดให้มีวิศวกรคอยควบคุม ดูแลการก่อสร้างอย่างใกล้ชิด และถูกต้องตามหลักวิศวกรรม เพื่อให้ส่งผลกระทบต่อพื้นที่ข้างเคียงน้อยที่สุด	-	- ดังภาพผนวกที่ 5
	9) หากค่าระดับความสั่นสะเทือนที่ตรวจวัดได้มีค่ามากกว่า 2.5 มิลลิเมตร/วินาที โครงการต้องหยุดการก่อสร้างและปรับเปลี่ยนวิธีการก่อนก่อสร้าง	- โครงการได้มอบหมายให้บริษัท เอ็นไวแล็บ จำกัด ดำเนินการติดตามตรวจวัดค่าความสั่นสะเทือนจากกิจกรรมการก่อสร้าง โดยดำเนินการตรวจวัดเดือนละ 1 ครั้ง ซึ่งพบว่าผลการตรวจวัดมีค่าอยู่ในเกณฑ์มาตรฐานกำหนด	-	- ดังภาพผนวกที่ 20 และรายงานผลการตรวจวัดในบทที่ 4
	10) โครงการต้องนำรายละเอียดมาตรการป้องกันและแก้ไขผลกระทบสิ่งแวดล้อมของโครงการมาคิดไว้บริเวณพื้นที่โครงการในที่ที่สามารถมองเห็นได้ง่าย	- ปัจจุบันโครงการดำเนินการก่อสร้างอาคารแล้วเสร็จ ทั้งนี้ ขณะอยู่ในช่วงงานก่อสร้าง โครงการได้ติดตามมาตรการป้องกันและแก้ไขผลกระทบสิ่งแวดล้อม และมาตรการติดตามตรวจสอบคุณภาพสิ่งแวดล้อมไว้บริเวณพื้นที่โครงการสามารถมองเห็นได้อย่างชัดเจน ตามมาตรการกำหนด	-	- ดังภาพที่ 1 และภาพผนวกที่ 15
	11) จัดให้มีบริษัทควบคุมงานก่อสร้าง ควบคุมผู้รับเหมาให้ปฏิบัติตามมาตรการที่ระบุไว้ในรายงานการประเมินผลกระทบสิ่งแวดล้อมที่ได้รับความเห็นชอบอย่างเคร่งครัดและหากพบว่า มีผู้ได้รับผลกระทบ จะต้องหยุดก่อสร้าง หาสาเหตุและแก้ไขแล้วเสร็จจึงจะก่อสร้างต่อได้	- โครงการกำหนดให้บริษัท ไทร์ คอนสตรัคชั่น แมนเนจเม้นท์ จำกัด ซึ่งเป็นบริษัทควบคุมงานก่อสร้าง คอยควบคุมให้บริษัท เจ ดับบลิว เอส คอนสตรัคชั่น จำกัด ซึ่งเป็นบริษัทผู้รับเหมาปฏิบัติตามมาตรการที่ระบุไว้ในรายงานการประเมินผลกระทบสิ่งแวดล้อมที่ได้รับความเห็นชอบอย่างเคร่งครัด หากพบว่าผู้ได้รับผลกระทบจะหยุดก่อสร้าง	-	-

ตารางที่ 3.1-1 (ต่อ) สรุปผลการปฏิบัติตามมาตรการป้องกันและแก้ไขผลกระทบสิ่งแวดล้อม โครงการ One Phromphong (วัน พร้อมพงษ์) (ระยะสิ้นสุดการก่อสร้าง)

ของบริษัท ออริจิน วัน พร้อมพงษ์ จำกัด

องค์ประกอบทางสิ่งแวดล้อม และคุณค่าต่างๆ	มาตรการป้องกันและแก้ไขผลกระทบสิ่งแวดล้อม	รายละเอียดการปฏิบัติตามมาตรการฯ	ปัญหา/อุปสรรค และการแก้ไข	เอกสารอ้างอิง รูปภาพหรือเอกสาร
1.4 ความสั่นสะเทือน (ต่อ)	12) จัดให้มีการอบรมหัวหน้างาน/คนงานทุกเดือน มิให้ทำกิจกรรมที่ก่อให้เกิดเสียงดัง เช่น การโยน หรือการทิ้งวัสดุลงพื้น	เพื่อหาสาเหตุและแก้ไขให้แล้วเสร็จโดยทันที - โครงการจัดให้มีการอบรมหัวหน้างาน และคนงานก่อสร้างทุกเดือน เพื่อไม่ให้ทำกิจกรรมที่ก่อให้เกิดเสียงดัง เช่น การโยน หรือการทิ้งวัสดุลงพื้น ตามมาตรการกำหนด	-	- ดังภาพที่ 13
1.5 การพังทลายของดิน	1) จัดให้มีการก่อสร้าง Sheet Pile และค้ำยันเหล็ก (Bracing) บริเวณโดยรอบแนวอาคาร เพื่อป้องกันผลกระทบด้านการพังทลายของดิน  2) ก่อนก่อสร้างโครงการต้องสำรวจถ่ายภาพสภาพรั้วกำแพงบ้าน และตัวอาคาร/บ้านข้างเคียง เพื่อจดเลขความเสียหายที่อาจเกิดขึ้น โดยต้องแจ้งล่วงหน้าอย่างน้อย 1 เดือน  3) โครงการต้องจัดให้มีบริษัทผู้ควบคุมงานก่อสร้าง เพื่อควบคุมการก่อสร้างให้เป็นไปตามมาตรการที่ระบุไว้ในรายการประเมินผลกระทบสิ่งแวดล้อมที่ได้รับความเห็นชอบอย่างเคร่งครัด	- ปัจจุบันโครงการดำเนินการก่อสร้างอาคารแล้วเสร็จ ทั้งนี้ ขณะอยู่ในช่วงงานฐานราก โครงการได้ติดตั้ง Sheet Pile และค้ำยันเหล็ก (Bracing) บริเวณโดยรอบแนวอาคาร เพื่อป้องกันผลกระทบด้านการพังทลายของดินตามมาตรการกำหนด - โครงการได้จัดให้มีเจ้าหน้าที่ของโครงการเข้าสำรวจ และถ่ายภาพสภาพรั้ว กำแพงบ้าน และตัวอาคารของบ้าน/อาคารข้างเคียง เพื่อเก็บไว้เป็นหลักฐานและรับผิดชอบในกรณีที่ตรวจพบว่ากิจกรรมการก่อสร้างของโครงการทำให้เกิดความเสียหายต่ออาคารข้างเคียง - โครงการกำหนดให้บริษัท ไทร์ คอนสตรัคชั่น แมนเนจเม้นท์ จำกัด ซึ่งเป็นบริษัทควบคุมงานก่อสร้าง คอยควบคุมการก่อสร้างให้เป็นไปตามมาตรการที่ระบุไว้ในรายการประเมินผลกระทบสิ่งแวดล้อมที่ได้รับความเห็นชอบอย่างเคร่งครัด	-  -  -	- ดังภาพที่ 1 และภาคผนวกที่ 15  - ดังภาพที่ 15 และภาคผนวกที่ 7  -



ตารางที่ 3.1-1 (ต่อ) สรุปผลการปฏิบัติตามมาตรการป้องกันและแก้ไขผลกระทบสิ่งแวดล้อม โครงการ One Phromphong (วัน พร้อมพงษ์) (ระยะสิ้นสุดการก่อสร้าง)

ของบริษัท ออริจิน วัน พร้อมพงษ์ จำกัด

องค์ประกอบทางสิ่งแวดล้อม และคุณค่าต่าง ๆ	มาตรการป้องกันและแก้ไขผลกระทบสิ่งแวดล้อม	รายละเอียดการปฏิบัติตามมาตรการฯ	ปัญหา/อุปสรรค และการแก้ไข	เอกสารอ้างอิง รูปภาพหรือเอกสาร
1.5 การพังทลายของดิน (ต่อ)	<p>4) จัดให้มีเจ้าหน้าที่รับเรื่องร้องเรียนที่อาจเกิดจากการก่อสร้าง หากพบว่ามีเรื่องร้องเรียนต้องจัดให้มีเจ้าหน้าที่เข้าตรวจสอบและแก้ไขปัญหาที่พบโดยทันที</p> <p>5) จัดให้บริษัทควบคุมงานก่อสร้าง ควบคุมผู้รับเหมาให้ปฏิบัติตามมาตรการที่ระบุไว้ในรายงานการประเมินผลกระทบสิ่งแวดล้อมที่ได้รับความเห็นชอบอย่างเคร่งครัด และหากพบว่ามีผู้ได้รับผลกระทบ จะต้องหยุดก่อสร้าง หาสาเหตุและแก้ไขให้แล้วเสร็จจึงจะก่อสร้างต่อได้</p>	<p>- โครงการจัดให้มีเจ้าหน้าที่เข้าพบผู้พักอาศัยข้างเคียงเป็นประจำ เพื่อสอบถามถึงผลกระทบที่อาจได้รับจากกิจกรรมการก่อสร้างของโครงการ หากพบว่ามีกรร้องเรียนเกิดขึ้น ทางโครงการจะทำการจดบันทึก และหาแนวทางแก้ไขปัญหโดยทันที</p> <p>- โครงการกำหนดให้บริษัท ไทร์ คอนสตรัคชั่น แมนเนจเม้นท์ จำกัด ซึ่งเป็นบริษัทควบคุมงานก่อสร้าง คอยควบคุมบริษัท เจดับบลิว เอส คอนสตรัคชั่น จำกัด ซึ่งเป็นบริษัทผู้รับเหมาให้ปฏิบัติตามมาตรการที่ระบุไว้ในรายงานการประเมินผลกระทบสิ่งแวดล้อมที่ได้รับความเห็นชอบอย่างเคร่งครัด หากพบว่ามีผู้ได้รับผลกระทบ จะหยุดก่อสร้างเพื่อหาสาเหตุ และดำเนินการแก้ไขให้แล้วเสร็จจึงจะก่อสร้างต่อได้</p>	-	- ดังภาพที่ 14 และภาคผนวกที่ 9
1.6 คุณภาพน้ำ	1) จัดให้มีห้องส้วมสำหรับคนงานก่อสร้างให้เพียงพอจำนวน 15 ห้อง ซึ่งมีลักษณะมิดชิดตั้งอยู่ด้านทิศใต้ไม่มีผู้พักอาศัยใกล้เคียง	- ปัจจุบันโครงการได้จัดทำห้องน้ำจริงไว้ภายในโครงการเรียบร้อยแล้ว ทั้งนี้ขณะอยู่ในช่วงงานก่อสร้างอาคาร โครงการได้จัดให้มีห้องส้วมสำหรับคนงานก่อสร้างไว้ภายในพื้นที่โครงการอย่างเพียงพอ โดยมีลักษณะมิดชิดไม่รบกวนผู้อยู่อาศัยข้างเคียง พร้อมทั้งจัดให้มีคนงานคอยทำความสะอาดเป็นประจำ	-	- ดังภาพที่ 16

ตารางที่ 3.1-1 (ต่อ) สรุปผลการปฏิบัติตามมาตรการป้องกันและแก้ไขผลกระทบสิ่งแวดล้อม โครงการ One Phromphong (วัน พร้อมพงษ์) (ระยะสิ้นสุดการก่อสร้าง)

ของบริษัท ออริจิน วัน พร้อมพงษ์ จำกัด

องค์ประกอบทางสิ่งแวดล้อม และคุณค่าต่าง ๆ	มาตรการป้องกันและแก้ไขผลกระทบสิ่งแวดล้อม	รายละเอียดการปฏิบัติตามมาตรการฯ	ปัญหา/อุปสรรค และการแก้ไข	เอกสารอ้างอิง รูปภาพหรือเอกสาร
1.6 คุณภาพน้ำ (ต่อ)	2) โครงการจะจัดให้มีถังบำบัดน้ำเสียสำเร็จรูปชนิดเดิมอากาศจำนวน 1 ชุด ออกแบบให้รองรับน้ำเสียได้ 15 ลูกบาศก์เมตร/วัน ซึ่งเพียงพอต่อปริมาณน้ำเสียที่เกิดขึ้นจากคณงานก่อสร้าง โดยระบบบำบัดน้ำเสียดังกล่าวสามารถบำบัดน้ำเสียให้มีค่า BOD ในน้ำทิ้งไม่เกิน 20 มิลลิกรัม/ลิตร ก่อนระบายออกสู่ท่อระบายน้ำริมถนนซอยสุขุมวิท 24	- โครงการได้ติดตั้งระบบบำบัดน้ำเสียที่สามารถรองรับน้ำเสียที่เกิดจากกิจกรรมของคณงานในพื้นที่ก่อสร้างได้ทั้งหมด และมีประสิทธิภาพในการบำบัดน้ำเสียตามมาตรฐานคุณภาพน้ำทิ้งตามที่กฎหมายกำหนดก่อนระบายออกสู่ท่อระบายน้ำริมถนนซอยสุขุมวิท 24 ต่อไป	-	- ดังภาพที่ 18
	3) จัดให้มีคณงานดูแลความสะอาดห้องส้วมสม่ำเสมอทุกวัน ให้สะอาดไม่มีกลิ่นรบกวน	- โครงการจัดให้มีคณงานคอยทำความสะอาดห้องส้วมเป็นประจำทุกวัน พร้อมทั้งกำชับให้คณงานทุกคนช่วยกันรักษาความสะอาด	-	- ดังภาพที่ 16-17
	4) โครงการจะประสานบริษัทเอกชนที่ได้รับอนุญาตจากโรงงานอุตสาหกรรม เช่น บริษัท เบตเตอร์ เวิลด์ กรีน จำกัด (มหาชน) และบริษัทเอเชีย เวสต์ แมนเนจเม้นท์ จำกัด เป็นต้น มาสูบกากตะกอนส่วนเกินไปกำจัดเป็นประจำ	- โครงการได้ประสานงานให้หน่วยงานที่เกี่ยวข้องเข้ามาสูบกากตะกอนส่วนเกินออกจากกระบบบำบัดน้ำเสียไปกำจัดทันทีเมื่อเต็ม	-	-
	5) จัดให้มีคณงานดูแลความสะอาดห้องน้ำส้วมสม่ำเสมอทุกวัน	- โครงการจัดให้มีคณงานคอยทำความสะอาดห้องน้ำเป็นประจำทุกวัน พร้อมทั้งกำชับให้คณงานทุกคนช่วยกันรักษาความสะอาด	-	- ดังภาพที่ 16-17

ตารางที่ 3.1-1 (ต่อ) สรุปผลการปฏิบัติตามมาตรการป้องกันและแก้ไขผลกระทบสิ่งแวดล้อม โครงการ One Phromphong (วัน พร้อมพงษ์) (ระยะสิ้นสุดการก่อสร้าง)

ของบริษัท ออริจิน วัน พร้อมพงษ์ จำกัด

องค์ประกอบทางสิ่งแวดล้อม และคุณค่าต่าง ๆ	มาตรการป้องกันและแก้ไขผลกระทบสิ่งแวดล้อม	รายละเอียดการปฏิบัติตามมาตรการฯ	ปัญหา/อุปสรรค และการแก้ไข	เอกสารอ้างอิง รูปภาพหรือเอกสาร
1.6 คุณภาพน้ำ (ต่อ)	6) กำจัดสัตว์ที่เป็นพาหะนำโรค ได้แก่ หนู ยุง แมลงวัน ตลอดจนห้องน้ำ ห้องส้วมโดยใช้การดักหรือใช้สารเคมี การ ฉีดพ่นยากำจัดแมลง การกำจัดแหล่งเพาะพันธุ์ยุง โดยใช้ ทรายกำจัดลูกน้ำเพื่อกำจัดลูกน้ำ พร้อมทั้งกลบหลุมบ่อที่เป็น แหล่งเพาะพันธุ์ยุง 7) ตรวจสอบการรั่วซึมของน้ำจากห้องน้ำ เพื่อให้ห้องน้ำ สะอาดและไม่ส่งกลิ่นรบกวนผู้พักอาศัยข้างเคียง	- ขณะอยู่ในช่วงงานก่อสร้างอาคาร โครงการได้จัดให้มีการฉีดพ่น ยากำจัดแมลง และสัตว์พาหะนำโรคภายในบริเวณพื้นที่ ก่อสร้าง และบ้านพักคนงาน พร้อมทั้งได้กำชับให้คนงาน ช่วยกันกำจัดแหล่งเพาะพันธุ์ยุงโดยใช้ทรายกำจัดลูกน้ำเพื่อ กำจัดลูกน้ำ พร้อมทั้งกลบหลุมบ่อที่เป็นแหล่งเพาะพันธุ์ยุง - โครงการจัดให้มีเจ้าหน้าที่คอยตรวจสอบการรั่วซึมของน้ำ จากห้องน้ำเป็นประจำ หากพบว่าการรั่วซึมจะรีบดำเนินการ ซ่อมแซมโดยทันที	-          -	-          -
2. ทรัพยากรสิ่งแวดล้อมทาง ชีวภาพ	1) ดำเนินการตามมาตรการป้องกันและแก้ไขผลกระทบต่อ ทรัพยากรสิ่งแวดล้อมทางกายภาพ ได้แก่ คุณภาพอากาศ เสียง ความสั่นสะเทือน การพังทลายของดิน คุณภาพน้ำ และ คุณค่าการใช้ประโยชน์ของมนุษย์อย่างเคร่งครัด เพื่อไม่ ก่อให้เกิดผลกระทบต่อสิ่งแวดล้อมทางชีวภาพ	- โครงการกำชับให้ผู้รับเหมาดำเนินการตามมาตรการป้องกัน และแก้ไขผลกระทบต่อทรัพยากรสิ่งแวดล้อมทางกายภาพ ได้แก่ คุณภาพอากาศ เสียง ความสั่นสะเทือน การพังทลายของ ดิน คุณภาพน้ำ และคุณค่าการใช้ประโยชน์ของมนุษย์อย่าง เคร่งครัด เพื่อไม่ก่อให้เกิดผลกระทบต่อสิ่งแวดล้อมทาง ชีวภาพ	-	-

ตารางที่ 3.1-1 (ต่อ) สรุปผลการปฏิบัติตามมาตรการป้องกันและแก้ไขผลกระทบสิ่งแวดล้อม โครงการ One Phromphong (วัน พร้อมพงษ์) (ระยะสิ้นสุดการก่อสร้าง)

ของบริษัท ออริจิน วัน พร้อมพงษ์ จำกัด

องค์ประกอบทางสิ่งแวดล้อม และคุณค่าต่าง ๆ	มาตรการป้องกันและแก้ไขผลกระทบสิ่งแวดล้อม	รายละเอียดการปฏิบัติตามมาตรการฯ	ปัญหา/อุปสรรค และการแก้ไข	เอกสารอ้างอิง รูปภาพหรือเอกสาร
3. คุณค่าการใช้ประโยชน์ ของมนุษย์ 3.1 น้ำใช้	1) จัดให้มีการสำรองน้ำใช้ 20 ลูกบาศก์เมตร/วัน (สำรองน้ำ ได้อย่างน้อย 1 วัน) 2) กำชับให้คนงานใช้น้ำอย่างประหยัด	- โครงการจัดให้มีถังเก็บน้ำสำรองไว้ใช้ภายในบริเวณพื้นที่ โครงการอย่างเพียงพอ - โครงการกำชับให้คนงานใช้น้ำอย่างประหยัด และปิดก๊อก น้ำทุกครั้งเมื่อใช้เสร็จ ผ่านกิจกรรม Safety Talk	- -	- - ดังภาพที่ 7
3.2 น้ำเสีย	1) จัดให้มีห้องส้วมสำหรับคนงานก่อสร้างให้เพียงพอ จำนวน 15 ห้อง ซึ่งมีลักษณะมิดชิดตั้งอยู่ด้านทิศใต้ไม่มีผู้พัก อาศัยใกล้เคียง 2) จัดให้มีถังบำบัดน้ำเสียสำเร็จรูปชนิดเดิมอากาศ จำนวน 1 ชุด ออกแบบให้รองรับน้ำเสียได้ไม่น้อยกว่า 15 ลูกบาศก์ เมตร/วัน ซึ่งเพียงพอต่อปริมาณน้ำเสียที่เกิดขึ้นจากคนงาน ก่อสร้าง โดยระบบบำบัดน้ำเสียดังกล่าวสามารถบำบัดน้ำเสีย ให้มีค่า BOD ในน้ำทิ้งไม่เกิน 20 มิลลิกรัม/ลิตร ก่อนระบาย ออกสู่ท่อระบายน้ำริมถนนซอยสุขุมวิท 24 ต่อไป	- ปัจจุบันโครงการได้จัดทำห้องน้ำจริงไว้ภายในโครงการ เรียบร้อยแล้ว ทั้งนี้ขณะอยู่ในช่วงงานก่อสร้างอาคาร โครงการได้จัดให้มีห้องส้วมสำหรับคนงานก่อสร้างไว้ ภายในพื้นที่โครงการอย่างเพียงพอ โดยมีลักษณะมิดชิดไม่ รบกวนผู้อยู่อาศัยข้างเคียง พร้อมทั้งจัดให้มีคนงานคอยทำ ความสะอาดเป็นประจำ - โครงการได้ติดตั้งระบบบำบัดน้ำเสียที่สามารถรองรับน้ำ เสียที่เกิดจากกิจกรรมของคนงานในพื้นที่ก่อสร้างได้ทั้งหมด และมีประสิทธิภาพในการบำบัดน้ำเสียตามมาตรฐาน คุณภาพน้ำทิ้งตามที่กฎหมายกำหนดก่อนระบายออกสู่ท่อ ระบายน้ำริมถนนซอยสุขุมวิท 24 ต่อไป	- -	- ดังภาพที่ 16 - ดังภาพที่ 18

ตารางที่ 3.1-1 (ต่อ) สรุปผลการปฏิบัติตามมาตรการป้องกันและแก้ไขผลกระทบสิ่งแวดล้อม โครงการ One Phromphong (วัน พร้อมพงษ์) (ระยะสิ้นสุดการก่อสร้าง)

ของบริษัท ออริจิน วัน พร้อมพงษ์ จำกัด

องค์ประกอบทางสิ่งแวดล้อม และคุณค่าต่าง ๆ	มาตรการป้องกันและแก้ไขผลกระทบสิ่งแวดล้อม	รายละเอียดการปฏิบัติตามมาตรการฯ	ปัญหา/อุปสรรค และการแก้ไข	เอกสารอ้างอิง รูปภาพหรือเอกสาร
3.2 น้ำเสีย (ต่อ)	3) จัดให้มีคนงานดูแลความสะอาดห้องส้วมสม่ำเสมอทุกวัน ให้สะอาดไม่มีกลิ่นรบกวน	- โครงการจัดให้มีคนงานคอยทำความสะอาดห้องส้วม เป็นประจำทุกวัน พร้อมทั้งกำชับให้คนงานทุกคนช่วยกัน รักษาความสะอาด	-	- ดังภาพที่ 16-17
	4) โครงการจะประสานบริษัทเอกชนที่ได้รับอนุญาตจาก โรงงานอุตสาหกรรม เช่น บริษัท เบตเตอร์ เวิลด์ กรีน จำกัด (มหาชน) และบริษัทเอเชีย เวสต์ แมนเนจเม้นท์ จำกัด เป็นต้น มาสูบกากตะกอนส่วนเกิน ไปกำจัดเป็นประจำ	- โครงการได้ประสานงานให้หน่วยงานที่เกี่ยวข้องเข้ามา สูบกากตะกอนส่วนเกินออกจากระบบบำบัดน้ำเสียไปกำจัด ทันทีเมื่อเต็ม	-	-
	5) จัดให้มีคนงานดูแลความสะอาดห้องส้วมสม่ำเสมอ	- โครงการจัดให้มีคนงานคอยทำความสะอาดห้องส้วม เป็นประจำทุกวัน พร้อมทั้งกำชับให้คนงานทุกคนช่วยกัน รักษาความสะอาด	-	- ดังภาพที่ 16-17
	6) กำจัดสัตว์ที่เป็นพาหะนำโรค ได้แก่ หนู ยุง แมลงวัน ตลอดจนห้องน้ำ ห้องส้วมโดยใช้การดักหรือใช้สารเคมี การ ฉีดพ่นยากำจัดแมลง การกำจัดแหล่งเพาะพันธุ์ยุง โดยใช้ ทรายกำจัดลูกน้ำเพื่อกำจัดลูกน้ำ พร้อมทั้งกลบหลุมบ่อที่เป็น แหล่งเพาะพันธุ์ยุง	- ขณะอยู่ในช่วงงานก่อสร้างอาคาร โครงการได้จัดให้มีการฉีด พ่นยากำจัดแมลง และสัตว์พาหะนำโรคภายในบริเวณพื้นที่ ก่อสร้าง และบ้านพักคนงาน พร้อมทั้งได้กำชับให้คนงาน ช่วยกันกำจัดแหล่งเพาะพันธุ์ยุงโดยใช้ทรายกำจัดลูกน้ำเพื่อ กำจัดลูกน้ำ พร้อมทั้งกลบหลุมบ่อที่เป็นแหล่งเพาะพันธุ์ยุง	-	-

ตารางที่ 3.1-1 (ต่อ) สรุปผลการปฏิบัติตามมาตรการป้องกันและแก้ไขผลกระทบสิ่งแวดล้อม โครงการ One Phromphong (วัน พร้อมพงษ์) (ระยะสิ้นสุดการก่อสร้าง)

ของบริษัท ออริจิน วัน พร้อมพงษ์ จำกัด

องค์ประกอบทางสิ่งแวดล้อม และคุณค่าต่าง ๆ	มาตรการป้องกันและแก้ไขผลกระทบสิ่งแวดล้อม	รายละเอียดการปฏิบัติตามมาตรการฯ	ปัญหา/อุปสรรค และการแก้ไข	เอกสารอ้างอิง รูปภาพหรือเอกสาร
3.2 น้ำเสีย (ต่อ)	7) ตรวจสอบการรั่วซึมของน้ำจากห้องน้ำ เพื่อให้ห้องน้ำ สะอาดและไม่ส่งกลิ่นรบกวนผู้พักอาศัยข้างเคียง	- โครงการจัดให้มีเจ้าหน้าที่คอยตรวจสอบการรั่วซึมของน้ำ จากห้องน้ำเป็นประจำ หากพบว่ามีน้ำรั่วซึมจะรีบ ดำเนินการซ่อมแซมโดยทันที	-	-
3.3 การระบายน้ำ และการ ป้องกันน้ำท่วม	1) จัดให้มีท่อระบายน้ำชั่วคราว ขนาดเส้นผ่านศูนย์กลาง 0.4 เมตร และความลาดเอียง 1 : 200 บริเวณ โดยรอบพื้นที่ ก่อสร้าง และจัดให้มีบ่อขะเพื่อดักเศษตะกอนดิน หรือเศษ หิน กรวด ทราย ที่ไหลมากับน้ำฝนตกตะกอนก่อนระบายน้ำ ออกสู่ท่อระบายน้ำริมถนนซอยสุขุมวิท 24 ต่อไป	- โครงการจัดให้มีท่อระบายน้ำ และรางระบายน้ำโดยรอบ พื้นที่โครงการ และจัดให้มีบ่อพักน้ำทิ้ง เพื่อดักเศษตะกอน ดินให้จมตัวก่อนระบายน้ำออกสู่ท่อระบายน้ำริมถนนซอย สุขุมวิท 24 ต่อไป	-	- ดังภาพที่ 4-5
3.4 การจัดการมูลฝอย	1. มาตรการด้านการจัดการเศษวัสดุก่อสร้าง 1) ใช้ผ้าใบคลุมรถบรรทุกที่ใช้ขนส่งเศษวัสดุก่อสร้างเพื่อ ป้องกันการร่วงหล่นลงบนถนน	- โครงการกำชับให้พนักงานขับรถบรรทุกใช้ผ้าใบปิดคลุม ท้ายรถบรรทุกวัสดุก่อสร้างให้มิดชิดเพื่อป้องกันการร่วงหล่น ของวัสดุก่อสร้างลงบนถนนที่ใช้เป็นทางขนส่ง พร้อมทั้ง จัดให้มีเจ้าหน้าที่คอยตรวจสอบก่อนออกจากโครงการทุกครั้ง	-	- ดังภาพที่ 6

ตารางที่ 3.1-1 (ต่อ) สรุปผลการปฏิบัติตามมาตรการป้องกันและแก้ไขผลกระทบสิ่งแวดล้อม โครงการ One Phromphong (วัน พร้อมพงษ์) (ระยะสิ้นสุดการก่อสร้าง)

ของบริษัท ออริจิน วัน พร้อมพงษ์ จำกัด

องค์ประกอบทางสิ่งแวดล้อม และคุณค่าต่าง ๆ	มาตรการป้องกันและแก้ไขผลกระทบสิ่งแวดล้อม	รายละเอียดการปฏิบัติตามมาตรการฯ	ปัญหา/อุปสรรค และการแก้ไข	เอกสารอ้างอิง รูปภาพหรือเอกสาร
3.4 การจัดการมูลฝอย (ต่อ)	<p>2) ไม่นำเศษวัสดุก่อสร้างไปทิ้งในพื้นที่สาธารณะ หรือสถานที่ที่อาจส่งผลกระทบต่อผู้พักอาศัยที่อยู่ในบริเวณนั้น ๆ โดยกำหนดมาตรการให้ผู้รับเหมาเป็นผู้รับผิดชอบนำวัสดุจากการก่อสร้าง (เฉพาะคอนกรีตเสริมเหล็ก ผนัง อิฐมวลเบา ผนังอิฐบล็อก ผนัง อิฐมอญ และผนังปูนเท่านั้น) ส่งไปเข้ากระบวนการแปรรูปแล้วนำกลับมาใช้ประโยชน์ (Recycling) ที่ศูนย์กำจัดและแปรรูปมูลฝอยจากการก่อสร้าง ซึ่งตั้งอยู่ที่ศูนย์กำจัดมูลฝอยอ่อนนุชโดยปฏิบัติตามเงื่อนไขของศูนย์ฯ</p> <p><b>2. มาตรการด้านการจัดการมูลฝอยจากคนงานก่อสร้าง</b></p> <p>1) จัดทำถังรองรับมูลฝอยทั่วไปขนาด 240 ลิตร จำนวน 8 ถัง (แบ่งเป็น ถังมูลฝอยแห้ง 2 ถัง ถังมูลฝอยเปียก 3 ถัง ถังมูลฝอยรีไซเคิล 3 ถัง) และถังมูลฝอยอันตราย 1 ถัง วางไว้บริเวณพื้นที่ก่อสร้าง และในแต่ละวันต้องจัดให้มีผู้รวบรวมมูลฝอยตามจุดต่าง ๆ เพื่อให้รถเก็บขนมูลฝอยของสำนักงานเขตคลองเตยมาเก็บขนไปกำจัดต่อไป</p>	<p>- โครงการได้กำชับห้ามคนงานนำเศษวัสดุก่อสร้างไปทิ้งในพื้นที่สาธารณะโดยเด็ดขาด และได้ประสานงานให้บริษัทเอกชนเข้ามาเก็บขนเศษวัสดุก่อสร้างที่เหลือใช้ของโครงการออกไปกำจัดอย่างถูกวิธีต่อไป</p> <p>- โครงการได้จัดทำห้องพักมูลฝอยแยกประเภท และจัดวางถังรองรับมูลฝอยตั้งไว้ตามจุดต่าง ๆ ภายในบริเวณพื้นที่โครงการอย่างเพียงพอ พร้อมทั้งจัดให้มีคนงานคอยรวบรวมมูลฝอยตามจุดต่าง ๆ ให้รถเก็บขนมูลฝอยของสำนักงานเขตคลองเตยเข้ามาเก็บขนไปกำจัดอย่างถูกต้องเป็นประจำ</p>	-	-
			-	- ดังภาพที่ 19

ตารางที่ 3.1-1 (ต่อ) สรุปผลการปฏิบัติตามมาตรการป้องกันและแก้ไขผลกระทบสิ่งแวดล้อม โครงการ One Phromphong (วัน พร้อมพงษ์) (ระยะสิ้นสุดการก่อสร้าง)

ของบริษัท ออริจิน วัน พร้อมพงษ์ จำกัด

องค์ประกอบทางสิ่งแวดล้อม และคุณค่าต่าง ๆ	มาตรการป้องกันและแก้ไขผลกระทบสิ่งแวดล้อม	รายละเอียดการปฏิบัติตามมาตรการฯ	ปัญหา/อุปสรรค และการแก้ไข	เอกสารอ้างอิง รูปภาพหรือเอกสาร
3.4 การจัดการมูลฝอย (ต่อ)	2) กำจัดให้คนงานทิ้งมูลฝอยลงในภาชนะรองรับที่ได้จัดเตรียมไว้อย่างเคร่งครัด โดยเฉพาะอย่างยิ่งกันบูหรืออันอาจเกิดอันตรายด้านอัคคีภัย	- โครงการได้กำชับให้คนงานทิ้งมูลฝอยลงในภาชนะที่จัดเตรียมไว้ให้เท่านั้น ผ่านกิจกรรม Safety talk	-	- ดังภาพที่ 7
	3) หากบริเวณพื้นที่พักขยะของโครงการส่งผลกระทบด้านกลิ่นรบกวน โครงการต้องจัดหาวิธีหรือสารเคมีทางชีวภาพมาช่วยกำจัดกลิ่น	- หากพบว่า บริเวณพื้นที่พักขยะของโครงการส่งผลกระทบด้านกลิ่นรบกวน โครงการจะดำเนินการจัดหาวิธีหรือสารเคมีทางชีวภาพมาช่วยกำจัดกลิ่นโดยทันที	-	-
	4) ควบคุมไม่ให้มีสัตว์พาหะนำโรคในพื้นที่โครงการหากพบต้องกำจัดทันที	- ขณะอยู่ในช่วงงานก่อสร้างอาคาร โครงการจัดให้มีการฉีดพ่นยากำจัดแมลง และสัตว์พาหะนำโรคภายในบริเวณพื้นที่ก่อสร้าง และบ้านพักคนงานอยู่เสมอ	-	-
	5) จัดพนักงานตรวจสอบพื้นที่ก่อสร้างทุกชั้นเป็นประจำทุกสัปดาห์ หากมีขยะมูลฝอยต้องทำความสะอาดทันที	- ขณะอยู่ในช่วงงานก่อสร้างอาคาร โครงการได้จัดให้มีเจ้าหน้าที่คอยตรวจสอบพื้นที่ก่อสร้างทุกชั้นเป็นประจำทุกสัปดาห์ และจัดให้มีคนงานคอยทำความสะอาด และฉีดพรมน้ำบริเวณพื้นที่ก่อสร้างเป็นประจำทุกวัน	-	- ดังภาพที่ 9
3.5 ระบบไฟฟ้า	1) กำชับให้คนงานใช้ไฟฟ้าอย่างประหยัด	- โครงการกำชับให้คนงานใช้ไฟฟ้าอย่างประหยัด และปิดไฟทุกครั้งเมื่อไม่ใช้งานผ่านกิจกรรม Safety Talk	-	- ดังภาพที่ 7



ตารางที่ 3.1-1 (ต่อ) สรุปผลการปฏิบัติตามมาตรการป้องกันและแก้ไขผลกระทบสิ่งแวดล้อม โครงการ One Phromphong (วัน พร้อมพงษ์) (ระยะสิ้นสุดการก่อสร้าง)

ของบริษัท ออริจิน วัน พร้อมพงษ์ จำกัด

องค์ประกอบทางสิ่งแวดล้อม และคุณค่าต่าง ๆ	มาตรการป้องกันและแก้ไขผลกระทบสิ่งแวดล้อม	รายละเอียดการปฏิบัติตามมาตรการฯ	ปัญหา/อุปสรรค และการแก้ไข	เอกสารอ้างอิง รูปภาพหรือเอกสาร
3.6 การป้องกันอัคคีภัย	<p>1) จัดให้มีถังดับเพลิงเคมีติดตั้งในพื้นที่ก่อสร้าง โดยแบ่งเป็นแต่ละช่วงกิจกรรม</p> <p>1.1) ในช่วงทำรากฐาน ต้องติดตั้งถังดับเพลิงเคมี ชนิด 4A5B ขนาด 10 ปอนด์ บริเวณแนวเขตที่ดินด้านทิศเหนือ และทิศตะวันออก จำนวน 2 ถัง</p> <p>1.2) ในช่วงที่ขึ้น โครงสร้างและตกแต่ง จะต้องติดตั้งถังดับเพลิง ชนิด 4 A5B ขนาด 10 ปอนด์ จำนวน 2 ถัง/ชั้น</p> <p>2) ในระหว่างก่อสร้างต้องจัดให้มีจุดรวมพล โดยใช้พื้นที่ว่างภายนอกอาคาร ได้แก่ บริเวณด้านทิศเหนือของพื้นที่โครงการขนาดพื้นที่ประมาณ 80 ตารางเมตร สามารถรองรับคนได้ 320 คนเพียงพอต่อคนงาน 300 คน</p> <p>3) โครงการจะต้องประสานสถานดับเพลิงและกู้ภัยคลองเตย มาฝึกซ้อมอพยพหนีไฟเป็นประจำอย่างน้อย ปีละ 1 ครั้ง</p>	<p>- ขณะอยู่ในช่วงงานฐานรากอาคาร โครงการได้ติดตั้งถังดับเพลิงเคมีไว้ภายในบริเวณพื้นที่ก่อสร้างในจุดที่สามารถมองเห็นได้ชัดเจน และหยิบใช้งานได้สะดวก เมื่อเกิดเหตุเพลิงไหม้</p> <p>- ปัจจุบันโครงการดำเนินการก่อสร้างอาคารแล้วเสร็จ และได้ติดตั้งถังดับเพลิงไว้ภายในอาคารอย่างเพียงพอ อยู่ในจุดที่สามารถมองเห็นได้ชัดเจน และหยิบใช้งานได้สะดวก เมื่อเกิดเหตุเพลิงไหม้ ทั้งนี้ขณะอยู่ในช่วงงานก่อสร้างโครงการได้ปฏิบัติตามมาตรการที่กำหนดอย่างเคร่งครัด</p> <p>- โครงการจัดให้มีจุดรวมพล โดยใช้พื้นที่ว่างภายนอกอาคารตามที่มาตรการกำหนด</p> <p>- ในเดือนมกราคม 2566 โครงการยังมีการฝึกซ้อมอพยพหนีไฟให้แก่คนงานก่อสร้าง แต่ทั้งนี้โครงการได้มีการจัดอบรมการใช้อุปกรณ์ถังดับเพลิงให้แก่คนงานก่อสร้างเป็นประจำ ผ่านกิจกรรม Safety Talk</p>	<p>-</p> <p>-</p> <p>-</p>	<p>-</p> <p>- ดังภาพที่ 1, 20 และภาคผนวกที่ 15</p> <p>- ดังภาพที่ 21</p> <p>- ดังภาพที่ 7</p>

ตารางที่ 3.1-1 (ต่อ) สรุปผลการปฏิบัติตามมาตรการป้องกันและแก้ไขผลกระทบสิ่งแวดล้อม โครงการ One Phromphong (วัน พร้อมพงษ์) (ระยะสิ้นสุดการก่อสร้าง)

ของบริษัท ออริจิน วัน พร้อมพงษ์ จำกัด

องค์ประกอบทางสิ่งแวดล้อม และคุณค่าต่าง ๆ	มาตรการป้องกันและแก้ไขผลกระทบสิ่งแวดล้อม	รายละเอียดการปฏิบัติตามมาตรการฯ	ปัญหา/อุปสรรค และการแก้ไข	เอกสารอ้างอิง รูปภาพหรือเอกสาร
3.6 การป้องกันอัคคีภัย (ต่อ)	4) โครงการต้องจัดให้มีแผนป้องกัน และระงับอัคคีภัยในช่วงก่อสร้าง โดยแบ่งเป็นระยะก่อนเกิดเหตุ ระยะเกิดเหตุ ระยะหลังเกิดเหตุ	- โครงการจัดให้มีแผนป้องกัน และระงับอัคคีภัยในช่วงก่อสร้างโดยแบ่งเป็นระยะก่อนเกิดเหตุ ระยะเกิดเหตุ ระยะหลังเกิดเหตุตามที่มาตรการกำหนด	-	- ดังภาพผนวกที่ 11
	5) ห้ามคนงานก่อสร้างสูบบุหรี่ภายในอาคารที่ก่อสร้างโดยเด็ดขาด และจัดสถานที่สูบบุหรี่ให้กับคนงานก่อสร้างให้ชัดเจน	- โครงการกำชับห้ามคนงานสูบบุหรี่ภายในอาคารที่ก่อสร้างโดยเด็ดขาด และได้ติดป้ายเตือนห้ามสูบบุหรี่ไว้ในบริเวณพื้นที่โครงการ สามารถมองเห็นได้อย่างชัดเจน ทั้งนี้โครงการได้จัดให้มีที่พักระงับสูบบุหรี่ให้แกคนงานก่อสร้างอย่างเป็นสัดส่วน และเหมาะสม	-	- ดังภาพที่ 22-23
	6) จัดให้มีเจ้าหน้าที่ความปลอดภัยที่ได้รับการฝึกอบรมการชักซ้อม การปฏิบัติตัวกรณีเกิดเหตุเพลิงไหม้ คอยดูแลควบคุมคนงานก่อสร้าง	- โครงการจัดให้มีเจ้าหน้าที่ความปลอดภัยที่ได้รับการฝึกอบรมการชักซ้อม การปฏิบัติตัวกรณีเกิดเหตุเพลิงไหม้ คอยดูแลควบคุมคนงานก่อสร้าง ตามมาตรการกำหนด	-	- ดังภาพผนวกที่ 10
	7) จัดให้มีแผนผังแสดงเส้นทางอพยพหนีไฟในช่วงที่ขึ้นโครงสร้างและตกแต่งอาคาร โดยแสดงเส้นทางอพยพหนีไฟบริเวณบันไดของอาคารให้ชัดเจน	- โครงการจัดให้มีแผนผังแสดงเส้นทางอพยพหนีไฟภายในอาคารตามที่มาตรการกำหนด และได้นำมาติดไว้บริเวณบันไดของอาคาร สามารถมองเห็นได้ชัดเจน	-	- ดังภาพที่ 24 และภาพผนวกที่ 12
	8) โครงสร้างต้องจัดให้มีแผนป้องกัน และระงับอัคคีภัยในช่วงก่อสร้าง	- โครงการจัดให้มีแผนป้องกัน และระงับอัคคีภัยในช่วงก่อสร้างโดยแบ่งเป็นระยะก่อนเกิดเหตุ ระยะเกิดเหตุ ระยะหลังเกิดเหตุตามที่มาตรการกำหนด	-	- ดังภาพผนวกที่ 11

ตารางที่ 3.1-1 (ต่อ) สรุปผลการปฏิบัติตามมาตรการป้องกันและแก้ไขผลกระทบสิ่งแวดล้อม โครงการ One Phromphong (วัน พร้อมพงษ์) (ระยะสิ้นสุดการก่อสร้าง)

ของบริษัท ออริจิน วัน พร้อมพงษ์ จำกัด

องค์ประกอบทางสิ่งแวดล้อม และคุณค่าต่าง ๆ	มาตรการป้องกันและแก้ไขผลกระทบสิ่งแวดล้อม	รายละเอียดการปฏิบัติตามมาตรการฯ	ปัญหา/อุปสรรค และการแก้ไข	เอกสารอ้างอิง รูปภาพหรือเอกสาร
3.6 การป้องกันอัคคีภัย (ต่อ)	9) โครงการต้องจัดให้มีเจ้าหน้าที่ความปลอดภัยที่ได้รับการฝึกอบรม การซักซ้อม การปฏิบัติตัวกรณีเกิดเหตุเพลิงไหม้ คอยดูแลควบคุมคนงานก่อสร้าง 10) โครงการจะต้องจัดให้มีแผนผังแสดงเส้นทางอพยพหนีไฟในช่วงที่ขึ้นโครงสร้างและตกแต่งอาคาร โดยแสดงเส้นทางอพยพหนีไฟบริเวณบันไดของอาคารให้ชัดเจน	- โครงการจัดให้มีเจ้าหน้าที่ความปลอดภัยที่ได้รับการฝึกอบรม การซักซ้อม การปฏิบัติตัวกรณีเกิดเหตุเพลิงไหม้ คอยดูแลควบคุมคนงานก่อสร้าง ตามมาตรการกำหนด - โครงการจัดให้มีแผนผังแสดงเส้นทางอพยพหนีไฟภายในอาคารตามที่มาตรการกำหนด และได้นำมาติดไว้บริเวณบันไดของอาคาร สามารถมองเห็นได้ชัดเจน	- -	- ดังภาพผนวกที่ 10 - ดังภาพที่ 24 และภาพผนวกที่ 12
3.7 การจราจร	1) จัดทำป้ายชื่อโครงการ และลูกศรแสดงทิศทางเข้า-ออก โครงการให้สามารถมองเห็นได้อย่างชัดเจน ในระยะที่สามารถชะลอเพื่อเลี้ยวรถเข้าสู่พื้นที่โครงการได้อย่างปลอดภัย 2) จัดเจ้าหน้าที่รักษาความปลอดภัยอำนวยความสะดวกให้กับรถที่เข้าหรือออกจากโครงการ ให้สามารถเข้า-ออกโครงการได้โดยสะดวกและปลอดภัย ไม่กีดขวางการจราจร บนถนนซอยสุขุมวิท 24 ถนนสุขุมวิท ถนนพระราม 4 และถนนสาทรณะอื่น ๆ บริเวณใกล้เคียงโครงการ โดยให้ความสำคัญกับรถยนต์ที่สัญจรบนถนนสาทรณะเป็นหลัก	- โครงการได้ติดตั้งป้ายชื่อโครงการ และลูกศรแสดงทิศทางเข้า-ออกไว้บริเวณด้านหน้าโครงการเรียบร้อยแล้ว สามารถมองเห็นได้อย่างชัดเจน - โครงการจัดให้มีเจ้าหน้าที่รักษาความปลอดภัยอำนวยความสะดวกด้านการจราจรบริเวณด้านหน้าโครงการตลอด 24 ชั่วโมง	- -	- ดังภาพที่ 25 - ดังภาพที่ 3

ตารางที่ 3.1-1 (ต่อ) สรุปผลการปฏิบัติตามมาตรการป้องกันและแก้ไขผลกระทบสิ่งแวดล้อม โครงการ One Phromphong (วัน พร้อมพงษ์) (ระยะสิ้นสุดการก่อสร้าง)

ของบริษัท ออริจิน วัน พร้อมพงษ์ จำกัด

องค์ประกอบทางสิ่งแวดล้อม และคุณค่าต่าง ๆ	มาตรการป้องกันและแก้ไขผลกระทบสิ่งแวดล้อม	รายละเอียดการปฏิบัติตามมาตรการฯ	ปัญหา/อุปสรรค และการแก้ไข	เอกสารอ้างอิง รูปภาพหรือเอกสาร
3.7 การจราจร (ต่อ)	3) ติดตั้งสัญญาณไฟเตือน ไฟกระพริบ และป้ายการจราจรชั่วคราว บริเวณทางเข้า-ออกโครงการให้สามารถมองเห็นได้อย่างชัดเจนทั้งในช่วงเวลากลางวันและกลางคืน	- ปัจจุบันโครงการได้ดำเนินการก่อสร้างอาคารแล้วเสร็จ จึงได้รื้อสัญญาณไฟกระพริบ และป้ายการจราจรชั่วคราว บริเวณทางเข้า-ออกโครงการออกเรียบร้อยแล้ว ทั้งนี้ขณะอยู่ในช่วงงานก่อสร้างอาคาร โครงการได้ปฏิบัติตามมาตรการที่กำหนดอย่างเคร่งครัด	-	- ดังภาพที่ 1 และ ภาพผนวกที่ 15
	4) กำหนดช่วงเวลาขนส่งเศษวัสดุที่เกิดจากการรื้อถอนโดยใช้รถบรรทุก ขนาด 6 ล้อ ในการขนส่ง ในช่วงเวลา 09.00-16.00 น. และกรณีใช้รถบรรทุก 10 ล้อ ในช่วงเวลา 10.00-15.00 น. ซึ่งอยู่นอกช่วงเวลาเร่งด่วน และเจ้าพนักงานตำรวจท้องที่อนุญาตให้รถบรรทุกสามารถสัญจรบริเวณโครงการได้ แต่ทั้งนี้ ในช่วงเวลาที่ขนส่งวัสดุอุปกรณ์ในตอนกลางคืน โครงการจะกำหนดให้รถบรรทุกขนเข้ามาจอดไว้ในพื้นที่โครงการเท่านั้น ไม่ให้ขนถ่ายลงจากรถ เพื่อไม่ให้ส่งผลกระทบต่อด้านเสียงดังรบกวนต่อพื้นที่ข้างเคียง และไม่ให้รถบรรทุกจอดขนถ่ายวัสดุบนถนนซอยสุขุมวิท 24	- ขณะอยู่ในช่วงงานก่อสร้างอาคาร โครงการได้กำหนดช่วงเวลาการขนส่งวัสดุอุปกรณ์ก่อสร้างให้อยู่นอกช่วงเวลาเร่งด่วน พร้อมทั้งจัดให้มีเจ้าหน้าที่รักษาความปลอดภัยคอยอำนวยความสะดวกด้านการจราจร บริเวณด้านหน้าพื้นที่โครงการ ตลอด 24 ชั่วโมง	-	- ดังภาพที่ 3
	5) จัดพื้นที่สำหรับจอดรถบรรทุกไว้ภายในพื้นที่โครงการให้เพียงพอ เพื่อเป็นที่จอดรถสำหรับรถขนส่งวัสดุก่อสร้างและรถรับ-ส่งคนงานก่อสร้าง	- โครงการจัดให้มีพื้นที่จอดรถไว้ภายในบริเวณพื้นที่โครงการอย่างเพียงพอ	-	- ดังภาพที่ 26

ตารางที่ 3.1-1 (ต่อ) สรุปผลการปฏิบัติตามมาตรการป้องกันและแก้ไขผลกระทบสิ่งแวดล้อม โครงการ One Phromphong (วัน พร้อมพงษ์) (ระยะสิ้นสุดการก่อสร้าง)

ของบริษัท ออริจิน วัน พร้อมพงษ์ จำกัด

องค์ประกอบทางสิ่งแวดล้อม และคุณค่าต่าง ๆ	มาตรการป้องกันและแก้ไขผลกระทบสิ่งแวดล้อม	รายละเอียดการปฏิบัติตามมาตรการฯ	ปัญหา/อุปสรรค และการแก้ไข	เอกสารอ้างอิง รูปภาพหรือเอกสาร
3.7 การจราจร (ต่อ)	6) ห้ามจอดรถเพื่อรอขนส่งคน ขนส่งวัสดุก่อสร้างหรือรับส่ง คนงานบนถนนซอยสุขุมวิท 24 และถนนสาธารณะอื่น ๆ บริเวณใกล้เคียงโครงการ	- โครงการจัดให้มีเจ้าหน้าที่รักษาความปลอดภัย คอย ตรวจสอบไม่ให้มีการจอดรถขนส่งวัสดุบนถนนซอย สุขุมวิท 24 และถนนสาธารณะอื่น ๆ บริเวณใกล้เคียง โครงการอยู่เสมอ	-	- ดังภาพที่ 3
	7) ควบคุมน้ำหน้ารถบรรทุกตามพิกัด และกำชับให้ผู้ขับ รถบรรทุกปฏิบัติตามพระราชบัญญัติการจราจรทางบก และ ขับรถด้วยความระมัดระวังเป็นพิเศษ	- โครงการได้จัดให้มีเจ้าหน้าที่รักษาความปลอดภัยคอย กำชับให้พนักงานขับรถบรรทุกวัสดุก่อสร้าง ควบคุม น้ำหน้ารถบรรทุกตามพิกัด และปฏิบัติตามพระราชบัญญัติ การจราจรทางบกอย่างเคร่งครัด พร้อมทั้งกำชับให้ขับรถด้วย ความระมัดระวังเป็นพิเศษ	-	- ดังภาพที่ 3
	8) ตรวจสอบสภาพยานพาหนะ และเครื่องจักรต่าง ๆ ของ บริษัทที่นำมาใช้ในงานก่อสร้างให้มีสภาพดีอยู่เสมอ เพื่อ ป้องกันมิให้ยานพาหนะหรือเครื่องจักรเหล่านั้นเกิดความ ชำรุดบกพร่องขณะใช้งาน	- โครงการจัดให้มีเจ้าหน้าที่คอยตรวจสอบและบำรุงรักษา เครื่องจักรที่ใช้ในงานก่อสร้างให้อยู่ในสภาพดีเสมอ หาก พบว่ามีชำรุดเสียหายจะดำเนินการซ่อมแซมทันที	-	-
	9) จัดการทำความสะอาดล้อรถบรรทุกที่ขนส่งดินโดยใช้ น้ำฉีดก่อนออกจากพื้นที่โครงการทุกครั้ง เพื่อป้องกันการฟุ้ง กระจายของฝุ่นละอองจากรถบรรทุก	- ปัจจุบันโครงการดำเนินการก่อสร้างอาคารแล้วเสร็จ และ ได้ทำการฝังกลบพื้นที่ล้างล้อเรียบร้อยแล้ว ทั้งนี้ขณะอยู่ใน ช่วงงานก่อสร้าง โครงการได้จัดให้มีคนงานคอยฉีดล้างล้อ รถบรรทุกก่อนออกนอกพื้นที่ก่อสร้างทุกครั้ง ตามมาตรการ กำหนด	-	- ดังภาพที่ 1 และ ภาคผนวกที่ 15

ตารางที่ 3.1-1 (ต่อ) สรุปผลการปฏิบัติตามมาตรการป้องกันและแก้ไขผลกระทบสิ่งแวดล้อม โครงการ One Phromphong (วัน พร้อมพงษ์) (ระยะสิ้นสุดการก่อสร้าง)

ของบริษัท ออริจิน วัน พร้อมพงษ์ จำกัด

องค์ประกอบทางสิ่งแวดล้อม และคุณค่าต่าง ๆ	มาตรการป้องกันและแก้ไขผลกระทบสิ่งแวดล้อม	รายละเอียดการปฏิบัติตามมาตรการฯ	ปัญหา/อุปสรรค และการแก้ไข	เอกสารอ้างอิง รูปภาพหรือเอกสาร
3.7 การจราจร (ต่อ)	<p>10) จัดการให้ใช้ผ้าคลุมที่มีดัดสำหรับรถบรรทุกดิน หิน ทราบ เพื่อป้องกันไม่ให้ฝุ่นปลิวออกมาจากรถบรรทุกได้</p> <p>11) จัดการติดตั้งเครื่องหมายและสัญญาณจราจรตามรูปแบบ และแนวทางการติดตั้งเครื่องหมายและสัญญาณสำหรับการก่อสร้างโครงการฯ ทั้งในเวลากลางวันและกลางคืน (หากจำเป็น)</p> <p>12) จัดพื้นที่สำหรับรถคอนกรีต และรถบรรทุกไม่ให้จอดเป็น แถวคอยบริเวณถนนซอยสุขุมวิท 24 และถนนสาธุประดิษฐ์ อื่น ๆ</p>	<p>- โครงการกำชับให้พนักงานขับรถบรรทุกใช้ผ้าใบปิดคลุมท้าย รถบรรทุกวัสดุก่อสร้างให้มีดัด เพื่อป้องกันการรบกวนของ วัสดุก่อสร้างลงบนถนนที่ใช้เป็นทางขนส่ง พร้อมทั้ง จัดให้มีเจ้าหน้าที่คอยตรวจสอบก่อนออกจากโครงการทุกครั้ง</p> <p>- ปัจจุบันโครงการได้ดำเนินการก่อสร้างอาคารแล้วเสร็จ จึงได้รื้อสัญญาณไฟกระพริบ และป้ายการจราจรชั่วคราว บริเวณทางเข้า-ออกโครงการออกเรียบร้อยแล้ว ทั้งนี้ขณะ อยู่ในช่วงงานก่อสร้างอาคาร โครงการได้ปฏิบัติตาม มาตรการที่กำหนดอย่างเคร่งครัด</p> <p>- โครงการจัดให้มีเจ้าหน้าที่รักษาความปลอดภัยคอย ตรวจสอบไม่ให้เกิดการจอดรถขนส่งวัสดุนบนถนนซอยสุขุมวิท 24 และถนนสาธุประดิษฐ์ อื่น ๆ ทั้งนี้ได้จัดให้มีพื้นที่จอดรถไว้ ภายในบริเวณพื้นที่โครงการอย่างเพียงพอ</p>	<p>-</p> <p>-</p> <p>-</p>	<p>- ดังภาพที่ 6</p> <p>- ดังภาพที่ 1 และ ภาพผนวกที่ 15</p> <p>- ดังภาพที่ 3 และ 26</p>

ตารางที่ 3.1-1 (ต่อ) สรุปผลการปฏิบัติตามมาตรการป้องกันและแก้ไขผลกระทบสิ่งแวดล้อม โครงการ One Phromphong (วัน พร้อมพงษ์) (ระยะสิ้นสุดการก่อสร้าง)

ของบริษัท ออริจัน วัน พร้อมพงษ์ จำกัด

องค์ประกอบทางสิ่งแวดล้อม และคุณค่าต่าง ๆ	มาตรการป้องกันและแก้ไขผลกระทบสิ่งแวดล้อม	รายละเอียดการปฏิบัติตามมาตรการฯ	ปัญหา/อุปสรรค และการแก้ไข	เอกสารอ้างอิง รูปภาพหรือเอกสาร
3.7 การจราจร (ต่อ)	13) จัดตั้งป้ายแจ้งการก่อสร้างโครงการ รายละเอียดดังนี้ - ระบุชื่อ เบอร์โทรศัพท์ของผู้รับผิดชอบในการควบคุมการก่อสร้าง เจ้าของโครงการ และเจ้าหน้าที่สำนักงานเขต คลองเตย เพื่อให้ผู้ที่อยู่ใกล้เคียงและที่สัญจรผ่านไปมา สามารถติดต่อได้โดยตรงในกรณีที่ได้รับผลกระทบจากการก่อสร้างโครงการ - คัดตารางสรุปมาตรการป้องกันและแก้ไขผลกระทบสิ่งแวดล้อมและมาตรการติดตามตรวจสอบผลกระทบสิ่งแวดล้อมให้เห็นอย่างชัดเจน	- ปัจจุบันโครงการได้ดำเนินการก่อสร้างอาคารแล้วเสร็จ และได้ติดตั้งป้ายชื่อโครงการไว้บริเวณด้านหน้าโครงการเรียบร้อยแล้ว ทั้งนี้ขณะอยู่ในช่วงงานก่อสร้าง โครงการได้ปฏิบัติตามมาตรการที่กำหนดอย่างเคร่งครัด	-	- ดังภาพที่ 1 และ ภาพผนวกที่ 15
	14) โครงการต้องจัดให้มีที่จอดรถขนส่งคนงาน และวัสดุ ก่อสร้างภายในพื้นที่โครงการ เพื่อไม่ให้เกิดการจอดรถเข้าโครงการตามถนนซอยสุขุมวิท 24	- โครงการจัดให้มีพื้นที่จอดรถไว้ภายในบริเวณพื้นที่โครงการอย่างเพียงพอ เพื่อไม่ให้เกิดการจอดรถเข้าโครงการตามถนนซอยสุขุมวิท 24	-	- ดังภาพที่ 26
	15) โครงการต้องจัดให้มีพนักงานคอยทำความสะอาด บริเวณด้านหน้าโครงการริมถนนซอยสุขุมวิท 24	- โครงการจัดให้มีพนักงานคอยทำความสะอาดและฉีดพรมน้ำ บริเวณปากทางเข้า-ออก และภายในพื้นที่โครงการเป็นประจำ เพื่อลดการฟุ้งกระจายของฝุ่นละออง	-	- ดังภาพที่ 9

ตารางที่ 3.1-1 (ต่อ) สรุปผลการปฏิบัติตามมาตรการป้องกันและแก้ไขผลกระทบสิ่งแวดล้อม โครงการ One Phromphong (วัน พร้อมพงษ์) (ระยะสิ้นสุดการก่อสร้าง)

ของบริษัท ออริจัน วัน พร้อมพงษ์ จำกัด

องค์ประกอบทางสิ่งแวดล้อม และคุณค่าต่าง ๆ	มาตรการป้องกันและแก้ไขผลกระทบสิ่งแวดล้อม	รายละเอียดการปฏิบัติตามมาตรการฯ	ปัญหา/อุปสรรค และการแก้ไข	เอกสารอ้างอิง รูปภาพหรือเอกสาร
3.7 การจราจร (ต่อ)	16) โครงการต้องจัดให้มีพนักงานคอยตรวจสอบบริเวณถนน ซอยสุขุมวิท 24 ไม่มีรถที่เกี่ยวข้องกับการก่อสร้างโครงการ มาจอดบนถนนซอยสุขุมวิท 24 เด็ดขาด  17) หากในการขนส่งดิน วัสดุก่อสร้างของโครงการทำให้ ถนนซอยสุขุมวิท 24 ชำรุดเสียหาย โครงการจะเป็น ผู้รับผิดชอบค่าใช้จ่ายในการซ่อมแซมถนนดังกล่าวให้มี สภาพดั้งเดิม	- โครงการจัดให้มีเจ้าหน้าที่รักษาความปลอดภัยคอย ตรวจสอบบริเวณถนนซอยสุขุมวิท 24 เพื่อไม่ให้มีรถที่ เกี่ยวข้องกับการก่อสร้างโครงการมาจอดบนถนนซอย สุขุมวิท 24 โดยเด็ดขาด  - ขณะอยู่ในช่วงงานก่อสร้าง โครงการได้จัดให้มีเจ้าหน้าที่ คอยตรวจสอบสภาพถนนซอยสุขุมวิท 24 อยู่เสมอ หาก พบว่าเกิดการชำรุดเสียหายจากกิจกรรมการขนส่งวัสดุ ก่อสร้างของโครงการ ทางโครงการจะเป็นผู้รับผิดชอบ ค่าใช้จ่ายในการซ่อมแซมถนนดังกล่าวให้มีสภาพดั้งเดิม	-  -	- ดังภาพที่ 3  - ดังภาพที่ 28
4. คุณค่าคุณภาพชีวิต 4.1 ผลกระทบทางสังคม	1) พิจารณาเลือกคนงานที่เป็นคนไทยเป็นอันดับแรก 2) กรณีรับแรงงานต่างด้าว ต้องเลือกคนงานที่ได้รับอนุญาต อย่างถูกต้องตามกฎหมายเข้ามาทำงาน และกำหนดให้คนงาน ปฏิบัติตามระเบียบข้อบังคับเพื่อป้องกันและแก้ไขผลกระทบ ต่อชุมชนข้างเคียง 3) จัดให้มีการขึ้นทะเบียนแรงงานต่างด้าวกับสำนักงาน บริหารแรงงานต่างด้าว เพื่อให้สามารถตรวจสอบประวัติ คนงานได้	- โครงการพิจารณาเลือกคนงานที่เป็นคนไทยเป็นอันดับแรก  - โครงการได้ว่าจ้างแรงงานต่างด้าวที่ต้องตามกฎหมาย เข้ามาทำงานเท่านั้น และได้กำชับให้ปฏิบัติตามระเบียบ ข้อบังคับความปลอดภัยในหน่วยงานก่อสร้างอย่างเคร่งครัด เพื่อป้องกันและแก้ไขผลกระทบต่อชุมชนข้างเคียง  - โครงการจัดให้มีการขึ้นทะเบียนแรงงานต่างด้าวกับสำนัก บริหารแรงงานต่างด้าว เพื่อให้สามารถตรวจสอบประวัติ คนงานได้ ตามมาตรการกำหนด	- - -	-  - ดังภาคผนวกที่ 13-14  - ดังภาคผนวกที่ 14



ตารางที่ 3.1-1 (ต่อ) สรุปผลการปฏิบัติตามมาตรการป้องกันและแก้ไขผลกระทบสิ่งแวดล้อม โครงการ One Phromphong (วัน พร้อมพงษ์) (ระยะสิ้นสุดการก่อสร้าง)

ของบริษัท ออริจัน วัน พร้อมพงษ์ จำกัด

องค์ประกอบทางสิ่งแวดล้อม และคุณค่าต่างๆ	มาตรการป้องกันและแก้ไขผลกระทบสิ่งแวดล้อม	รายละเอียดการปฏิบัติตามมาตรการฯ	ปัญหา/อุปสรรค และการแก้ไข	เอกสารอ้างอิง รูปภาพหรือเอกสาร
4.1 ผลกระทบทางสังคม (ต่อ)	4) โครงการจะต้องดูแลคนงานก่อสร้างที่เข้ามาทำงานภายในพื้นที่โครงการ โดยระบุสิทธิเสรีภาพของพนักงาน พร้อมติดบัตรแสดงข้อมูลชื่อ สกุล รหัสคนงาน แผนกที่ตั้งกักตัวทุกครั้ง ที่ปฏิบัติงาน ทั้งนี้ยังไม่มีมีการคุ้มครองสารเสพติดในร่างกาย	- โครงการได้จัดให้มีชุดปฏิบัติงานสำหรับคนงานก่อสร้าง โดยระบุสิทธิเสรีภาพของพนักงาน พร้อมกำชับให้ติดบัตรแสดงข้อมูลชื่อ สกุล รหัสคนงาน และแผนกที่ตั้งกักตัวทุกครั้ง ที่ปฏิบัติงาน ทั้งนี้ยังไม่มีมีการคุ้มครองสารเสพติดในร่างกาย	-	- ดังภาพที่ 29
	1) โครงการกำหนดให้มีมาตรการป้องกัน และแก้ไขผลกระทบสิ่งแวดล้อมด้านฝุ่นละออง/อากาศเสีย เสียงดังรบกวน การจราจร รวมทั้งการจอร์คที่เกี่ยวข้องกับการก่อสร้าง ความสั่นสะเทือน การทำงานล่วงเวลา ขยะมูลฝอย ปัญหาการระบายน้ำ สาธารณูปโภค ความปลอดภัยจากแรงงานต่างด้าว การทุจริตของดิน และเศษวัสดุตกหล่น เป็นต้น รวมทั้งผลกระทบอื่น ๆ ให้ครบถ้วน	- โครงการกำหนดให้มีมาตรการป้องกันและแก้ไขผลกระทบสิ่งแวดล้อมด้านฝุ่นละออง/อากาศเสีย เสียงดังรบกวน การจราจร รวมทั้งการจอร์คที่เกี่ยวข้องกับการก่อสร้าง ความสั่นสะเทือน การทำงานล่วงเวลา ขยะมูลฝอย ปัญหาการระบายน้ำ สาธารณูปโภค ความปลอดภัยจากแรงงานต่างด้าว การทุจริตของดิน และเศษวัสดุตกหล่น เป็นต้น รวมทั้งผลกระทบอื่น ๆ อย่างครบถ้วนตามมาตรการกำหนด	-	-
	2) บริษัทออริจัน วัน พร้อมพงษ์ จำกัด ต้องกำชับให้มีการปฏิบัติตามมาตรการด้านต่าง ๆ อย่างเคร่งครัด	- โครงการได้กำชับให้ผู้รับเหมาปฏิบัติตามมาตรการด้านต่าง ๆ อย่างเคร่งครัด	-	-

ตารางที่ 3.1-1 (ต่อ) สรุปผลการปฏิบัติตามมาตรการป้องกันและแก้ไขผลกระทบสิ่งแวดล้อม โครงการ One Phromphong (วัน พร้อมพงษ์) (ระยะสิ้นสุดการก่อสร้าง)

ของบริษัท ออริจัน วัน พร้อมพงษ์ จำกัด

องค์ประกอบทางสิ่งแวดล้อม และคุณค่าต่าง ๆ	มาตรการป้องกันและแก้ไขผลกระทบสิ่งแวดล้อม	รายละเอียดการปฏิบัติตามมาตรการฯ	ปัญหา/อุปสรรค และการแก้ไข	เอกสารอ้างอิง รูปภาพหรือเอกสาร
4.1 ผลกระทบทางสังคม (ต่อ)	3) โครงการจะเป็นผู้รับผิดชอบจัดหาที่พักอาศัยชั่วคราวที่มีลักษณะเท่าเดิมหรือดีกว่าที่เป็นอยู่เดิม ให้กับผู้ที่อยู่ในพื้นที่ประชิด ในกรณีที่ได้รับผลกระทบจากการก่อสร้างโครงการ	- หากมีเรื่องร้องเรียนเกิดขึ้น และตรวจสอบได้ว่ามีสาเหตุมาจากกิจกรรมการก่อสร้าง โครงการจะปฏิบัติตามมาตรการที่กำหนดอย่างเคร่งครัด ซึ่งในเดือนมกราคม 2566 โครงการยังไม่ได้มีการร้องเรียนแต่อย่างใด	-	-
	4) โครงการกำหนดให้มีมาตรการสำหรับอาคารแกรนด์เศรษฐีวรรณ ดังนี้ 4.1) หากอาคารแกรนด์เศรษฐีวรรณได้รับผลกระทบจากฝุ่นละอองจากการก่อสร้างโครงการ โครงการต้องจัดให้มีการทำความสะอาดหน้าต่าง กระชก พื้นที่ส่วนกลาง ในระหว่างการก่อสร้าง โดยจัดให้มีพนักงานทำความสะอาด 2 คน/วัน สำหรับในช่วงที่มีเหตุเฉพาะ เช่น ฝนตก ลมแรง สามารถแจ้งให้เข้าทำความสะอาดเพิ่มได้	- หากอาคารแกรนด์เศรษฐีวรรณได้รับผลกระทบจากฝุ่นละอองจากการก่อสร้าง โครงการจะปฏิบัติตามมาตรการที่กำหนดอย่างเคร่งครัด ซึ่งในเดือนมกราคม 2566 โครงการยังไม่ได้มีการร้องเรียนแต่อย่างใด	-	-
	4.2) หากสีของอาคารแกรนด์เศรษฐีวรรณซีดลงเนื่องจากผลกระทบจากการก่อสร้างโครงการ โครงการต้องรับผิดชอบทาสีให้ ภายหลังจากการก่อสร้างโครงการเสร็จแล้ว	- หากสีของอาคารแกรนด์เศรษฐีวรรณซีดลงเนื่องจากผลกระทบจากการก่อสร้าง ทางโครงการยินดีจะรับผิดชอบทาสีให้ใหม่ ตามที่มาตรการกำหนด	-	-

ตารางที่ 3.1-1 (ต่อ) สรุปผลการปฏิบัติตามมาตรการป้องกันและแก้ไขผลกระทบสิ่งแวดล้อม โครงการ One Phromphong (วัน พร้อมพงษ์) (ระยะสิ้นสุดการก่อสร้าง)

ของบริษัท ออริจัน วัน พร้อมพงษ์ จำกัด

องค์ประกอบทางสิ่งแวดล้อม และคุณค่าต่าง ๆ	มาตรการป้องกันและแก้ไขผลกระทบสิ่งแวดล้อม	รายละเอียดการปฏิบัติตามมาตรการฯ	ปัญหา/อุปสรรค และการแก้ไข	เอกสารอ้างอิง รูปภาพหรือเอกสาร
4.1 ผลกระทบทางสังคม (ต่อ)	4.3) เรื่องการสูญเสียรายได้ กรณีเกิดผลกระทบจากการก่อสร้างโครงการ และทำให้อาคารแกรนด์เศรษฐีวรรณสูญเสียรายได้จากการเช่าอาคารเพื่อพักอาศัย โครงการจะชดเชยความเสียหายดังกล่าว โดยต้องมีข้อมูลที่เกิดขึ้นสามารถเชื่อได้ และแสดงได้ว่าเป็นผลจากการก่อสร้างโครงการ One Phromphong (วัน พร้อมพงษ์)	- โครงการจะปฏิบัติตามมาตรการที่กำหนด หากตรวจสอบข้อมูลแล้วพบว่า ความเสียหายที่เกิดขึ้นนั้นเป็นผลมาจากการก่อสร้างโครงการ One Phromphong (วัน พร้อมพงษ์)	-	-
	4.4) หากอาคารแกรนด์เศรษฐีวรรณได้รับผลกระทบจากการก่อสร้างโครงการ โครงการกำหนดวงเงินชดเชยในกรณีพิเศษ	- โครงการได้จัดทำกรรมธรรม์ประกันภัยความรับผิดชอบตามกฎหมายต่อชีวิต ร่างกาย และทรัพย์สินของบุคคลภายนอก พร้อมทั้งจัดให้มีมาตรการชดเชยความเสียหายในกรณีที่ตรวจพบว่ามาจากการดำเนินการก่อสร้างของโครงการ	-	- ดังภาคผนวกที่ 8
	1) ไม่อนุญาตให้คนงานพักในพื้นที่ก่อสร้าง	- ขณะอยู่ในช่วงงานก่อสร้างอาคาร โครงการได้จัดให้มีบ้านพักคนงานอยู่นอกเขตพื้นที่ก่อสร้าง และไม่อนุญาตให้คนงานพักในพื้นที่ก่อสร้างโดยเด็ดขาด	-	- ดังภาพที่ 30
	2) จัดให้เจ้าหน้าที่รักษาความปลอดภัยภายในพื้นที่ก่อสร้างโครงการ ตลอด 24 ชั่วโมง	- โครงการจัดให้มีเจ้าหน้าที่รักษาความปลอดภัยประจำพื้นที่โครงการ ตลอด 24 ชั่วโมง	-	- ดังภาพที่ 3

ตารางที่ 3.1-1 (ต่อ) สรุปผลการปฏิบัติตามมาตรการป้องกันและแก้ไขผลกระทบสิ่งแวดล้อม โครงการ One Phromphong (วัน พร้อมพงษ์) (ระยะสิ้นสุดการก่อสร้าง)

ของบริษัท ออริจิน วัน พร้อมพงษ์ จำกัด

องค์ประกอบทางสิ่งแวดล้อม และคุณค่าต่าง ๆ	มาตรการป้องกันและแก้ไขผลกระทบสิ่งแวดล้อม	รายละเอียดการปฏิบัติตามมาตรการฯ	ปัญหา/อุปสรรค และการแก้ไข	เอกสารอ้างอิง รูปภาพหรือเอกสาร
4.1 ผลกระทบทางสังคม (ต่อ)	3) จัดให้มีกล้องวงจรปิด (CCTV) ทั่วบริเวณโดยรอบพื้นที่ก่อสร้างโครงการ พร้อมทั้งมีห้องควบคุมกล้องวงจรปิดดังกล่าว เพื่อใช้ในการตรวจสอบความเรียบร้อยและความปลอดภัยภายในโครงการ	- โครงการได้ติดตั้งกล้องวงจรปิด (CCTV) ทั่วบริเวณโดยรอบพื้นที่โครงการ พร้อมทั้งมีห้องควบคุมกล้องวงจรปิด เพื่อใช้ในการตรวจสอบความเรียบร้อย และความปลอดภัยภายในโครงการตามมาตรการกำหนด	-	- ดังภาพที่ 27
	4) โครงการจัดให้มีแผนป้องกันและระงับอัคคีภัยช่วงก่อสร้าง	- โครงการจัดให้มีแผนป้องกัน และระงับอัคคีภัยในช่วงก่อสร้าง โดยแบ่งเป็นระยะก่อนเกิดเหตุ ระยะเกิดเหตุ ระยะหลังเกิดเหตุตามที่มาตรการกำหนด	-	- ดังภาพผนวกที่ 11
	5) จัดให้มีมาตรการเกี่ยวกับทาวเวอร์เครน ดังนี้			
	5.1) จัดให้มีผู้ควบคุมการทำงานของเครนอย่างใกล้ชิด	- โครงการจัดให้มีผู้ควบคุมการใช้เครนที่มีประสบการณ์ และองค์ความรู้ด้านงานยกควบคุมตลอดเวลาที่มีการทำงาน	-	-
	5.2) ขนาดน้ำหนักและจุดศูนย์กลางของการยก จะต้องได้รับพิจารณาอย่างรอบคอบ และต้องได้รับการตรวจสอบว่าถูกต้องโดยผู้ควบคุมงานหรือวิศวกร	- โครงการจัดให้มีวิศวกรคอยตรวจสอบเครื่องจักร ขนาดน้ำหนักและจุดศูนย์กลางของการยก ก่อนนำไปใช้งานอยู่เสมอ	-	- ดังภาพผนวกที่ 5
	5.3) ก่อนลงมือปฏิบัติงานทุกครั้ง ต้องมีการตรวจสอบสภาพของการใช้งานเกี่ยวกับระบบเบรก Limit Switch สลิง เชือก อุปกรณ์การยกและจะต้องทดสอบควบคุมโดยไม่มี Load	- ก่อนลงมือปฏิบัติงาน โครงการจัดให้มีวิศวกรคอยตรวจสอบสภาพของการใช้งานเกี่ยวกับระบบเบรก Limit Switch สลิง เชือก อุปกรณ์การยกและทดสอบควบคุมโดยไม่มี Load ทุกครั้งตามมาตรการกำหนด	-	- ดังภาพผนวกที่ 5

ตารางที่ 3.1-1 (ต่อ) สรุปผลการปฏิบัติตามมาตรการป้องกันและแก้ไขผลกระทบสิ่งแวดล้อม โครงการ One Phromphong (วัน พร้อมพงษ์) (ระยะสิ้นสุดการก่อสร้าง)

ของบริษัท ออริจิน วัน พร้อมพงษ์ จำกัด

องค์ประกอบทางสิ่งแวดล้อม และคุณค่าต่าง ๆ	มาตรการป้องกันและแก้ไขผลกระทบสิ่งแวดล้อม	รายละเอียดการปฏิบัติตามมาตรการฯ	ปัญหา/อุปสรรค และการแก้ไข	เอกสารอ้างอิง รูปภาพหรือเอกสาร
4.1 ผลกระทบทางสังคม (ต่อ)	<p>5.4) ขณะปฏิบัติงานเมื่อพบว่ามีความเสี่ยงเกิดขึ้นให้หยุดงานและแจ้งให้ผู้ควบคุมงานหรือวิศวกรทราบเพื่อแก้ไขโดยทันที</p> <p>5.5) การติดตั้งเครนจะต้องมีวิศวกรวิชาชีพเป็นผู้รับรองรวมทั้งวิศวกรผู้ควบคุมการติดตั้งต้องมีคุณสมบัติ เช่น ผ่านการฝึกอบรมก่อนปฏิบัติงาน เป็นต้น</p> <p>5.6) จัดให้มีผู้ควบคุมการใช้เครนที่มีประสบการณ์ และองค์ความรู้ด้านงานยกควบคุมตลอดเวลาที่มีการทำงาน</p>	<p>- โครงการจัดให้มีวิศวกรคอยควบคุมงานก่อสร้างอย่างใกล้ชิด หากพบว่ามีความเสี่ยงเกิดขึ้น จะสั่งให้หยุดงานและหาวิธีแก้ไขโดยทันที</p> <p>- โครงการจัดให้มีวิศวกรคอยควบคุมการติดตั้งเครนอย่างใกล้ชิด</p> <p>- โครงการจัดให้มีผู้ควบคุมการใช้เครนที่มีประสบการณ์ และองค์ความรู้ด้านงานยกควบคุมตลอดเวลาที่มีการทำงาน</p>	-  -  -	- ดังภาพผนวกที่ 5  - ดังภาพผนวกที่ 5  -
4.2 ผลกระทบด้านสุขภาพ	<p>1) ดำเนินการตามมาตรการป้องกันและแก้ไขผลกระทบด้านฝุ่นละออง/มลพิษอากาศ เสียง แรงสั่นสะเทือน อุบัติเหตุจากการขนส่ง และการรบกวนของเศษวัสดุก่อสร้าง ด้านกลิ่น การจัดการมูลฝอย และการจัดการน้ำเสียอย่างเคร่งครัด เพื่อป้องกันผลกระทบด้านสุขภาพ</p> <p>2) การดำเนินการตามมาตรการป้องกันและแก้ไขผลกระทบสิ่งแวดล้อมทั้งหมดในส่วนที่จะต้องดำเนินการ โดยผู้รับเหมาก่อสร้าง ให้เจ้าของโครงการระบุเป็นเงื่อนไขไว้ในสัญญาจ้างให้ผู้รับจ้างปฏิบัติตามอย่างเคร่งครัด หากไม่นำมาปฏิบัติให้ถือว่าผิดเงื่อนไขของสัญญา และให้พิจารณาดักเตือนก่อน</p>	<p>- โครงการกำชับให้ผู้รับเหมาดำเนินการตามมาตรการป้องกันและแก้ไขผลกระทบด้านฝุ่นละออง/มลพิษอากาศ เสียง แรงสั่นสะเทือน อุบัติเหตุจากการขนส่ง และการรบกวนของเศษวัสดุก่อสร้าง ด้านกลิ่น การจัดการมูลฝอย และการจัดการน้ำเสียอย่างเคร่งครัด เพื่อป้องกันผลกระทบด้านสุขภาพ</p> <p>- โครงการกำชับให้ผู้รับเหมาต้องดำเนินการตามมาตรการป้องกันและแก้ไขผลกระทบสิ่งแวดล้อมทั้งหมด พร้อมทั้งได้ระบุเป็นเงื่อนไขไว้ในสัญญาจ้างให้ผู้รับจ้างปฏิบัติตามอย่างเคร่งครัด</p>	-  -	- ดังภาพที่ 6, 9 และ 16-19  -

ตารางที่ 3.1-1 (ต่อ) สรุปผลการปฏิบัติตามมาตรการป้องกันและแก้ไขผลกระทบสิ่งแวดล้อม โครงการ One Phromphong (วัน พร้อมพงษ์) (ระยะสิ้นสุดการก่อสร้าง)

ของบริษัท ออริจิน วัน พร้อมพงษ์ จำกัด

องค์ประกอบทางสิ่งแวดล้อม และคุณค่าต่าง ๆ	มาตรการป้องกันและแก้ไขผลกระทบสิ่งแวดล้อม	รายละเอียดการปฏิบัติตามมาตรการฯ	ปัญหา/อุปสรรค และการแก้ไข	เอกสารอ้างอิง รูปภาพหรือเอกสาร
4.2 ผลกระทบด้านสุขภาพ (ต่อ)	หากผู้รับเหมาไม่ปฏิบัติตามให้มีปรับตามความเหมาะสม			
	3) ประชาสัมพันธ์ให้ผู้พักอาศัยโดยรอบ ทราบถึงการดำเนินงานโครงการ โดยเฉพาะกิจกรรมก่อสร้าง	- โครงการจัดให้เจ้าหน้าที่เข้าพบผู้พักอาศัยข้างเคียงเป็นประจำ เพื่อประชาสัมพันธ์ให้ผู้พักอาศัยโดยรอบทราบถึงการดำเนินงานโครงการ และสอบถามถึงผลกระทบที่อาจได้รับจากกิจกรรมการก่อสร้าง หากพบว่าได้รับผลกระทบทางโครงการจะรีบดำเนินการแก้ไขโดยทันที	-	- ดังภาพที่ 14 และ ภาพผนวกที่ 9
	1) จัดให้มีแผ่นป้ายสะท้อนแสงและธงสีบริเวณท้ายรถขนส่งวัสดุก่อสร้างของโครงการ เพื่อให้ผู้ขับขี่รถยนต์บนถนนสังเกตเห็นรถดังกล่าวได้อย่างชัดเจนเพื่อป้องกันการเฉี่ยวชน	- โครงการกำหนดให้พนักงานขับรถบรรทุกทุกคนส่งวัสดุก่อสร้าง ติดแผ่นป้ายสะท้อนแสงบริเวณด้านข้าง และท้ายรถบรรทุก เพื่อให้ผู้ขับขี่รถยนต์บนถนน สังเกตเห็นรถดังกล่าวได้อย่างชัดเจนเพื่อป้องกันการเฉี่ยวชน	-	- ดังภาพที่ 31
	2) จัดให้มีผ้าใบหรือวัสดุปิดคลุมกระบะหลังรถให้มิดชิด เพื่อป้องกันการตกหล่นของวัสดุก่อสร้าง	- โครงการกำชับให้พนักงานขับรถบรรทุกใช้ผ้าใบปิดคลุมท้ายรถบรรทุกวัสดุก่อสร้างให้มิดชิด เพื่อป้องกันการร่วงหล่นของวัสดุก่อสร้างลงบนถนนที่ใช้เป็นทางขนส่ง พร้อมทั้งจัดให้มีเจ้าหน้าที่คอยตรวจสอบก่อนออกจากโครงการทุกครั้ง	-	- ดังภาพที่ 6
	3) รถยนต์ของบริษัทผู้รับเหมาก่อสร้างทุกคันจะต้องมีป้ายชื่อของบริษัท และเบอร์โทรติดต่อบริเวณด้านข้างหรือด้านหลังของรถ เพื่อให้ผู้ที่ได้รับผลกระทบจากรถของโครงการสามารถติดต่อได้สะดวก	- โครงการได้ติดป้ายชื่อของบริษัท และเบอร์โทรติดต่อบริษัทผู้รับเหมาก่อสร้าง ไว้บริเวณด้านข้างของรถ เพื่อให้ผู้ที่ได้รับผลกระทบจากรถของโครงการ สามารถติดต่อได้สะดวก	-	- ดังภาพที่ 32

ตารางที่ 3.1-1 (ต่อ) สรุปผลการปฏิบัติตามมาตรการป้องกันและแก้ไขผลกระทบสิ่งแวดล้อม โครงการ One Phromphong (วัน พร้อมพงษ์) (ระยะสิ้นสุดการก่อสร้าง)

ของบริษัท ออริจิน วัน พร้อมพงษ์ จำกัด

องค์ประกอบทางสิ่งแวดล้อม และคุณค่าต่าง ๆ	มาตรการป้องกันและแก้ไขผลกระทบสิ่งแวดล้อม	รายละเอียดการปฏิบัติตามมาตรการฯ	ปัญหา/อุปสรรค และการแก้ไข	เอกสารอ้างอิง รูปภาพหรือเอกสาร
4.2 ผลกระทบด้านสุขภาพ (ต่อ)	4) กำหนดช่วงเวลาในการขนส่งของกรณีรถบรรทุกขนาด 6 ล้อ ในช่วงเวลา 09.00-16.00 น. และกรณีใช้รถ 10 ล้อ ในช่วงเวลา 10.00-15.00 น. ซึ่งอยู่นอกช่วงเวลาเร่งด่วน และเข้าพนักงานตำรวจท้องที่อนุญาตให้รถบรรทุกสามารถสัญจรบริเวณโครงการได้	- ขณะอยู่ในช่วงงานก่อสร้างอาคาร โครงการได้กำหนดช่วงเวลาการขนส่งวัสดุอุปกรณ์ก่อสร้างให้อยู่นอกช่วงเวลาเร่งด่วน พร้อมทั้งจัดให้มีเจ้าหน้าที่รักษาความปลอดภัยคอยอำนวยความสะดวกด้านการจราจร บริเวณด้านหน้าพื้นที่โครงการ ตลอด 24 ชั่วโมง	-	- ดังภาพที่ 3
	5) กำหนดความเร็วของรถที่ใช้ขนส่งวัสดุก่อสร้าง ให้ใช้ความเร็วไม่เกิน 30 กิโลเมตร/ชั่วโมง และกำชับให้ผู้ขับรถปฏิบัติตามพระราชบัญญัติการจราจรทางบก และขับรถด้วยความระมัดระวังเป็นพิเศษ	- โครงการจัดให้มีเจ้าหน้าที่รักษาความปลอดภัยคอยกำชับให้พนักงานขับรถบรรทุกทุกวัสดุก่อสร้าง ขับรถด้วยความระมัดระวังเป็นพิเศษ และใช้ความเร็วไม่เกิน 20 กิโลเมตรต่อชั่วโมง	-	- ดังภาพที่ 3
	6) กำหนดมาตรการเกี่ยวกับทาวเวอร์เครน ตามที่เสนอในหัวข้อผลกระทบทางสังคม	- ขณะอยู่ในช่วงงานก่อสร้างอาคาร โครงการได้กำหนดมาตรการเกี่ยวกับทาวเวอร์เครน ตามที่เสนอในหัวข้อผลกระทบทางสังคมเรียบร้อยแล้ว	-	-
	1) กำหนดให้คนงานก่อสร้างที่ต้องทำงานในบริเวณที่มีฝุ่นมาก เช่น บริเวณพื้นที่ที่มีการเปิดหน้าดิน การผสมคอนกรีตที่มีการผสมปูนซีเมนต์ ฯลฯ จะต้องใส่หน้ากากที่สามารถป้องกันฝุ่นที่มีขนาด 0.3 ไมครอนขึ้นไป ตลอดช่วงเวลาที่ทำงาน เพื่อป้องกันฝุ่นละอองเข้าสู่ระบบทางเดินหายใจ	- ขณะอยู่ในช่วงงานก่อสร้าง โครงการได้จัดเตรียมอุปกรณ์ป้องกันอันตรายส่วนบุคคลให้แก่คนงานอย่างเหมาะสมกับประเภทงาน พร้อมทั้งกำชับให้สวมใส่ตลอดเวลาที่ปฏิบัติงาน	-	- ดังภาพที่ 33

ตารางที่ 3.1-1 (ต่อ) สรุปผลการปฏิบัติตามมาตรการป้องกันและแก้ไขผลกระทบสิ่งแวดล้อม โครงการ One Phromphong (วัน พร้อมพงษ์) (ระยะสิ้นสุดการก่อสร้าง)

ของบริษัท ออริจิน วัน พร้อมพงษ์ จำกัด

องค์ประกอบทางสิ่งแวดล้อม และคุณค่าต่าง ๆ	มาตรการป้องกันและแก้ไขผลกระทบสิ่งแวดล้อม	รายละเอียดการปฏิบัติตามมาตรการฯ	ปัญหา/อุปสรรค และการแก้ไข	เอกสารอ้างอิง รูปภาพหรือเอกสาร
4.2 ผลกระทบด้านสุขภาพ (ต่อ)	2) ควบคุมให้มีการเปิดและใช้พื้นที่หน้างานเท่าที่จำเป็น	- ขณะอยู่ในช่วงงานก่อสร้าง โครงการได้กำชับให้ผู้รับเหมาคอยควบคุมการเปิดและใช้พื้นที่หน้างานเท่าที่จำเป็นเท่านั้น ตามมาตรการกำหนด	-	-
	3) ฉีดพรมน้ำบริเวณพื้นที่ก่อสร้างหรือบริเวณที่ทำให้เกิดฝุ่นตลอดระยะเวลาการก่อสร้าง ทั้งนี้ จะเพิ่มความถี่ในการฉีดพรมน้ำ หากในแต่ละวันมีปริมาณฝุ่นมาก ซึ่งจะพิจารณาตามความเหมาะสมตามสภาพหน้างานต่อไป	- โครงการจัดให้มีคนงานคอยกวาดทำความสะอาด และฉีดพรมน้ำบริเวณพื้นที่โครงการเป็นประจำ เพื่อลดการฟุ้งกระจายของฝุ่นละออง	-	- ดังภาพที่ 9
	4) ควบคุมความเร็วของรถที่วิ่งในพื้นที่ก่อสร้าง ไม่ให้เกิน 25 กิโลเมตร/ชั่วโมง	- โครงการจัดให้มีเจ้าหน้าที่รักษาความปลอดภัยคอยกำชับให้พนักงานขับรถบรรทุกวัสดุก่อสร้าง ขับรถด้วยความระมัดระวังเป็นพิเศษ และใช้ความเร็วไม่เกิน 20 กิโลเมตรต่อชั่วโมง	-	- ดังภาพที่ 3
	1) จัดให้คนงานสวมใส่อุปกรณ์คุ้มครองความปลอดภัยส่วนบุคคลที่สามารถลดระดับเสียงที่คนงานได้รับเฉลี่ยตลอดระยะเวลาการทำงาน 8 ชั่วโมง น้อยกว่า 85 dB(A) โดยในช่วงการก่อสร้างกำหนดให้คนงานใส่อุปกรณ์ลดเสียงในแต่ละช่วงกิจกรรม เช่น ช่วงงานโครงสร้างและสถาปัตยกรรม (เดือนที่ 7-8) ของโครงการ One Phromphong (วัน พร้อมพงษ์) ซ้อนกันกับช่วงงานโครงสร้าง	- ขณะอยู่ในช่วงงานก่อสร้าง โครงการได้จัดเตรียมอุปกรณ์ป้องกันอันตรายส่วนบุคคลให้แก่คนงานอย่างเหมาะสมกับประเภทงาน พร้อมทั้งกำชับให้สวมใส่ตลอดเวลาที่ปฏิบัติงาน	-	- ดังภาพที่ 33



ตารางที่ 3.1-1 (ต่อ) สรุปผลการปฏิบัติตามมาตรการป้องกันและแก้ไขผลกระทบสิ่งแวดล้อม โครงการ One Phromphong (วัน พร้อมพงษ์) (ระยะสิ้นสุดการก่อสร้าง)

ของบริษัท ออริจิน วัน พร้อมพงษ์ จำกัด

องค์ประกอบทางสิ่งแวดล้อม และคุณค่าต่าง ๆ	มาตรการป้องกันและแก้ไขผลกระทบสิ่งแวดล้อม	รายละเอียดการปฏิบัติตามมาตรการฯ	ปัญหา/อุปสรรค และการแก้ไข	เอกสารอ้างอิง รูปภาพหรือเอกสาร
4.2 ผลกระทบด้านสุขภาพ (ต่อ)	<p>สถาปัตยกรรม ช่วงงานระบบสาธารณูปโภค โครงสร้าง และงานตกแต่ง ของโครงการ ONE 24 (วัน 24) คนงานที่ทำงานอยู่ใกล้เครื่องปั๊มคอนกรีต ในระยะ 1 เมตรจะต้องใส่ที่ครอบหู (Ear Muff) ตลอดช่วงเวลาทำงาน 2 ชั่วโมง สำหรับกิจกรรมอื่น ๆ ที่ทำกิจกรรมช่วงเดือนที่ 7-8 คนงานสามารถใส่ที่ครอบหู (Ear Muff) หรือปลั๊กอุดหู (Ear Plug) ทำงานได้ 8 ชั่วโมง</p> <p>2) จัดตั้งข้อกำหนดการใส่อุปกรณ์ลดเสียงในแต่ละช่วงกิจกรรมให้เห็นชัดเจน</p> <p>3) เปลี่ยนงานให้คนงาน หรือหมุนเวียนสลับหน้าที่ระหว่างคนงานด้วยกัน เพื่อให้ระดับเสียงที่คนงานได้รับเฉลี่ยต่อระยะเวลาการทำงาน 8 ชั่วโมง น้อยกว่า 85 dB(A)</p> <p>4) โครงการจะต้องกำหนดมาตรการสำหรับลดผลกระทบด้านเสียงที่คนงานจะได้รับ ให้สอดคล้องกับมาตรฐานเสียงของกฎกระทรวง เรื่อง กำหนดมาตรฐานในการบริหารจัดการและดำเนินการด้านความปลอดภัยอาชีวอนามัย และสภาพแวดล้อมในการทำงานเกี่ยวกับเรื่องความร้อน แสงสว่าง และเสียง พ.ศ. 2559 และตามประกาศกรมสวัสดิการ</p>	<p>- ขณะอยู่ในช่วงงานก่อสร้าง โครงการได้จัดทำข้อกำหนดการใส่อุปกรณ์ลดเสียงในแต่ละช่วงกิจกรรมไว้อย่างชัดเจน</p> <p>- ขณะอยู่ในช่วงงานก่อสร้าง โครงการจัดให้มีการหมุนเวียนสลับหน้าที่ระหว่างคนงานด้วยกัน เพื่อให้ระดับเสียงที่คนงานได้รับเฉลี่ยต่อระยะเวลาการทำงาน 8 ชั่วโมง น้อยกว่า 85 dB(A) ตามมาตรการกำหนด</p> <p>- ขณะอยู่ในช่วงงานก่อสร้าง โครงการได้กำหนดช่วงเวลางานของคนงานอย่างเหมาะสม และให้สอดคล้องกับมาตรฐานเสียงของกฎกระทรวง เรื่อง กำหนดมาตรฐานในการบริหารจัดการ และดำเนินการด้านความปลอดภัยอาชีวอนามัย และสภาพแวดล้อมในการทำงานเกี่ยวกับเรื่องความร้อน แสงสว่าง และเสียง พ.ศ. 2559 และตามประกาศ</p>	-  -  -	-  -  -

ตารางที่ 3.1-1 (ต่อ) สรุปผลการปฏิบัติตามมาตรการป้องกันและแก้ไขผลกระทบสิ่งแวดล้อม โครงการ One Phromphong (วัน พร้อมพงษ์) (ระยะสิ้นสุดการก่อสร้าง)

ของบริษัท ออริจัน วัน พร้อมพงษ์ จำกัด

องค์ประกอบทางสิ่งแวดล้อม และคุณค่าต่าง ๆ	มาตรการป้องกันและแก้ไขผลกระทบสิ่งแวดล้อม	รายละเอียดการปฏิบัติตามมาตรการฯ	ปัญหา/อุปสรรค และการแก้ไข	เอกสารอ้างอิง รูปภาพหรือเอกสาร
4.2 ผลกระทบด้านสุขภาพ (ต่อ)	และคุ้มครองแรงงาน เรื่อง มาตรฐานระดับเสียงที่ยอมให้ ลูกจ้างได้รับเฉลี่ยตลอดเวลาการทำงานในแต่ละวัน ประกาศ ในราชกิจจานุเบกษา เดือนมกราคม พ.ศ. 2561	กรมสวัสดิการและคุ้มครองแรงงาน เรื่อง มาตรฐานระดับ เสียงที่ยอมให้ลูกจ้างได้รับเฉลี่ยตลอดเวลาการทำงานในแต่ละ วัน ประกาศในราชกิจจานุเบกษา เดือนมกราคม พ.ศ. 2561		
	1. มาตรการควบคุมที่แหล่งกำเนิดความสั่นสะเทือน 1) ใช้วัสดุป้องกันการสั่นสะเทือนรองไว้ใต้เครื่องจักร	- ปัจจุบันโครงการดำเนินการก่อสร้างอาคารแล้วเสร็จ ทั้งนี้ ขณะอยู่ในช่วงงานเสาเข็ม และฐานรากโครงการได้ปฏิบัติ ตามมาตรการที่กำหนดอย่างเคร่งครัด	-	- ดังภาพที่ 1 และ ภาคผนวกที่ 15
	2) ใช้วัสดุป้องกันและดูดซับการสั่นสะเทือนหุ้มเครื่องมือ	- ปัจจุบันโครงการดำเนินการก่อสร้างอาคารแล้วเสร็จ ทั้งนี้ ขณะอยู่ในช่วงงานเสาเข็ม และฐานรากโครงการได้ปฏิบัติ ตามมาตรการที่กำหนดอย่างเคร่งครัด	-	- ดังภาพที่ 1 และ ภาคผนวกที่ 15
	3) ดูแลและบำรุงรักษาเครื่องจักรอย่างสม่ำเสมอ	- ขณะอยู่ในช่วงงานก่อสร้าง โครงการได้จัดให้มีการ ตรวจสอบและบำรุงรักษาเครื่องจักรที่ใช้ในงานก่อสร้างให้ อยู่ในสภาพดีเสมอ หากพบว่าการชำรุดเสียหายจะ ดำเนินการซ่อมแซมทันที	-	-
	4) โครงการต้องตรวจสอบเครื่องมือ เครื่องจักรให้อยู่ใน สภาพใช้งานได้ดี และปลอดภัย ตามระยะเวลาการใช้งานที่ เหมาะสม และตรวจสอบปรับปรุงเป็นประจำทุกเดือน	- ขณะอยู่ในช่วงงานก่อสร้าง โครงการจัดให้มีการ ตรวจสอบและบำรุงรักษาเครื่องจักรที่ใช้ในงานก่อสร้างให้ อยู่ในสภาพใช้งานได้ดี และปลอดภัยอยู่เสมอ หากพบว่ามี การชำรุดเสียหายจะดำเนินการซ่อมแซมทันที	-	-

ตารางที่ 3.1-1 (ต่อ) สรุปผลการปฏิบัติตามมาตรการป้องกันและแก้ไขผลกระทบสิ่งแวดล้อม โครงการ One Phromphong (วัน พร้อมพงษ์) (ระยะสิ้นสุดการก่อสร้าง)

ของบริษัท ออริจิน วัน พร้อมพงษ์ จำกัด

องค์ประกอบทางสิ่งแวดล้อม และคุณค่าต่าง ๆ	มาตรการป้องกันและแก้ไขผลกระทบสิ่งแวดล้อม	รายละเอียดการปฏิบัติตามมาตรการฯ	ปัญหา/อุปสรรค และการแก้ไข	เอกสารอ้างอิง รูปภาพหรือเอกสาร
4.2 ผลกระทบด้านสุขภาพ (ต่อ)	<b>2. มาตรการป้องกันและควบคุมที่ตัวบุคคล</b>			
	1) กำหนดชั่วโมงการทำงานของคนงาน ที่ต้องทำงานกับเครื่องจักรที่อาจได้รับความสั่นสะเทือน อันอาจเป็นอันตราย โดยกำหนดเวลาการทำงานปกติไม่เกิน 7 ชั่วโมง	- ขณะอยู่ในช่วงงานเสาเข็ม และฐานรากอาคาร โครงการได้จัดให้มีช่วงเวลาการทำงานของคนงานก่อสร้างที่ต้องทำงานกับเครื่องจักรที่อาจได้รับความสั่นสะเทือนอย่างเหมาะสม	-	-
	2) ใช้อุปกรณ์ป้องกันส่วนบุคคล เช่น ใช้ถุงเท้าเบาะที่นั่งสำหรับรถขุดเจาะ	- ขณะอยู่ในช่วงงานเจาะเสาเข็ม โครงการได้ปฏิบัติตามมาตรการที่กำหนดอย่างเคร่งครัด	-	-
	3) ตรวจสอบการทำงานของคนงานที่ใช้เครื่องมือ เครื่องจักรที่มีความสั่นสะเทือนอย่างใกล้ชิด	- โครงการจัดให้มีเจ้าหน้าที่ความปลอดภัยคอยตรวจสอบการทำงานของคนงานที่ใช้เครื่องมือ เครื่องจักรที่มีความสั่นสะเทือนอย่างใกล้ชิด	-	- ดังภาคผนวกที่ 10
	1) โครงการต้องดำเนินการตามข้อกำหนดของพระราชบัญญัติความปลอดภัย อาชีวอนามัยและสภาพแวดล้อมในการทำงาน พ.ศ. 2559 และกฎหมายอื่น ๆ ที่เกี่ยวข้อง ซึ่งมีข้อกำหนดต่าง ๆ ตามกฎหมายที่นายจ้างจะต้องปฏิบัติในการทำงาน	- โครงการกำชับให้ผู้รับเหมาดำเนินการตามข้อกำหนดของพระราชบัญญัติความปลอดภัย อาชีวอนามัยและสภาพแวดล้อมในการทำงาน พ.ศ. 2559 และกฎหมายอื่น ๆ ที่เกี่ยวข้อง ซึ่งมีข้อกำหนดต่าง ๆ ตามกฎหมายที่นายจ้างจะต้องปฏิบัติในการทำงานอย่างเคร่งครัด	-	-
	2) จัดให้มีเจ้าหน้าที่ความปลอดภัย (จป.) ที่ได้รับอนุญาตประจำอยู่ในพื้นที่ก่อสร้าง และกำชับให้ปฏิบัติตามมาตรการอย่างเคร่งครัด	- โครงการจัดให้มีเจ้าหน้าที่ความปลอดภัย (จป.) ที่ได้รับอนุญาตประจำอยู่ในพื้นที่ก่อสร้าง และกำชับให้ปฏิบัติตามมาตรการอย่างเคร่งครัด	-	- ดังภาคผนวกที่ 10

ตารางที่ 3.1-1 (ต่อ) สรุปผลการปฏิบัติตามมาตรการป้องกันและแก้ไขผลกระทบสิ่งแวดล้อม โครงการ One Phromphong (วัน พร้อมพงษ์) (ระยะสิ้นสุดการก่อสร้าง)

ของบริษัท ออริจิน วัน พร้อมพงษ์ จำกัด

องค์ประกอบทางสิ่งแวดล้อม และคุณค่าต่างๆ	มาตรการป้องกันและแก้ไขผลกระทบสิ่งแวดล้อม	รายละเอียดการปฏิบัติตามมาตรการฯ	ปัญหา/อุปสรรค และการแก้ไข	เอกสารอ้างอิง รูปภาพหรือเอกสาร
4.2 ผลกระทบด้านสุขภาพ (ต่อ)	3) จัดให้มีการอบรมให้ความรู้ในการทำงานแก่เจ้าหน้าที่และ คนงาน ทำางการทำงานที่เหมาะสม ลักษณะ การจับ อุปกรณ์ที่เหมาะสมในการทำงาน และกำหนดช่วงเวลาใน การทำงาน เป็นต้น	- โครงการจัดให้มีการอบรมให้ความรู้ในการทำงาน แก่เจ้าหน้าที่และคนงาน ทำางการทำงานที่เหมาะสม ลักษณะ การจับอุปกรณ์ที่เหมาะสมในการทำงาน และ กำหนดช่วงเวลาในการทำงาน ตามมาตรการกำหนด	-	- ดังภาพที่ 13
4.3 การต้านทานการเกิด แผ่นดินไหว	1) ออกแบบอาคารให้สามารถรองรับแผ่นดินไหว ตาม กฎกระทรวง เรื่อง กำหนดการรับน้ำหนัก ความต้านทาน ความคงทนของอาคาร และพื้นดินที่รองรับอาคารในการ ต้านทานแรงสั่นสะเทือนของแผ่นดินไหว พ.ศ. 2550 โดยใน การออกแบบวิเคราะห์ด้วยวิธีเชิงพลศาสตร์	- โครงการจัดให้มีการออกแบบอาคารให้สามารถรองรับ แผ่นดินไหว ตามกฎกระทรวง เรื่อง กำหนดการรับน้ำหนัก ความต้านทาน ความคงทนของอาคาร และพื้นดินที่รองรับ อาคารในการต้านทานแรงสั่นสะเทือนของแผ่นดินไหว พ.ศ. 2550 โดยในการออกแบบวิเคราะห์ด้วยวิธีเชิง พลศาสตร์	-	- ดังภาพผนวกที่ 24



ภาพที่ 1 สภาพโครงการในปัจจุบัน








ภาพที่ 2 รื้อถาวรโดยรอบโครงการ

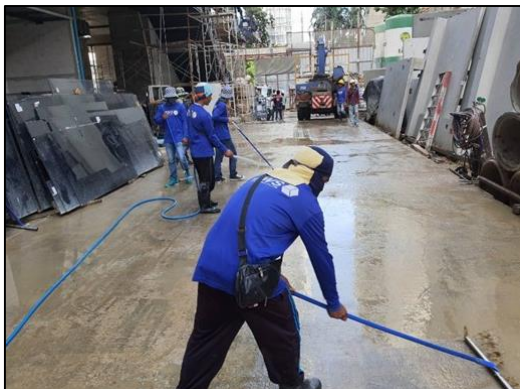


ภาพที่ 3 เจ้าหน้าที่รักษาความปลอดภัย

ภาพที่ 4 รางระบายน้ำโดยรอบโครงการ



	
<p>ภาพที่ 4 (ต่อ) รางระบายน้ำโดยรอบโครงการ</p>	<p>ภาพที่ 5 บ่อพักน้ำของโครงการ</p>
	
<p>ภาพที่ 6 ผ้าใบปิดคลุมท้ายรถบรรทุก</p>	<p>ภาพที่ 7 กิจกรรม Safety Talk</p>
	
<p>ภาพที่ 8 ทางเข้า-ออกพื้นที่โครงการ</p>	<p>ภาพที่ 9 คนงานทำความสะอาด และฉีดพรมน้ำบริเวณพื้นที่โครงการ</p>



ภาพที่ 9 (ต่อ) คนงานทำความสะอาด และฉีดพรมน้ำบริเวณพื้นที่โครงการ



ภาพที่ 10 พื้นที่กองเก็บเศษวัสดุก่อสร้าง

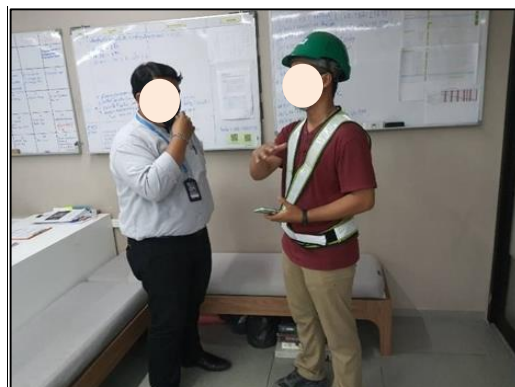
ภาพที่ 11 พื้นที่กองเก็บวัสดุก่อสร้าง



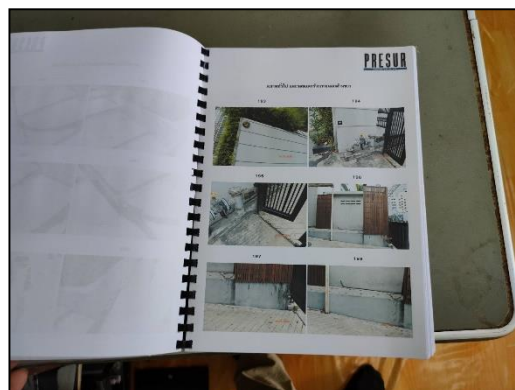
ภาพที่ 12 กิจกรรมใช้น้ำมันหล่อลื่นเครื่องจักร

ภาพที่ 13 กิจกรรมอบรมความปลอดภัย





ภาพที่ 14 กิจกรรมมวลชนสัมพันธ์



ภาพที่ 15 สํารวจบ้านข้างเคียงก่อนก่อสร้าง



ภาพที่ 16 ห้องส้วมของโครงการ





ภาพที่ 17 พนักงานทำความสะอาดห้องน้ำ



ภาพที่ 18 ระบบบำบัดน้ำเสีย



ภาพที่ 19 ห้องพักขยะ



ภาพที่ 20 ตู้ดับเพลิง



ภาพที่ 21 จุฬารวมพล



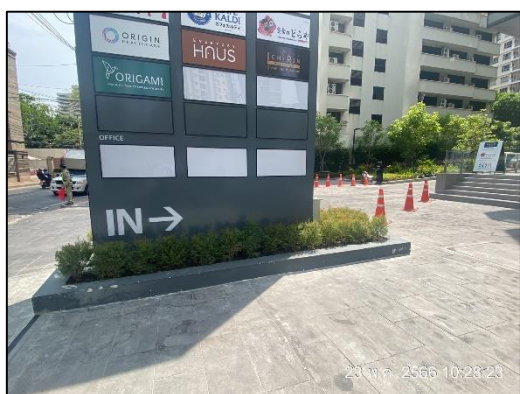
ภาพที่ 22 ที่พักสูบบุหรี่



ภาพที่ 23 ป้ายห้ามสูบบุหรี่

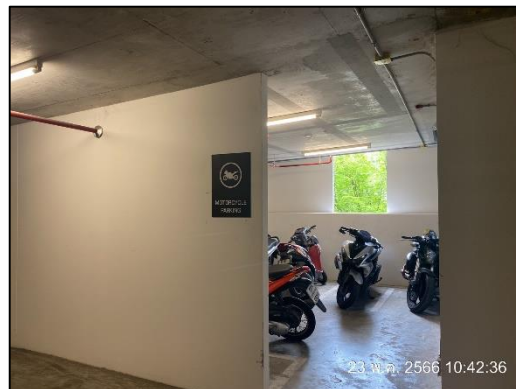
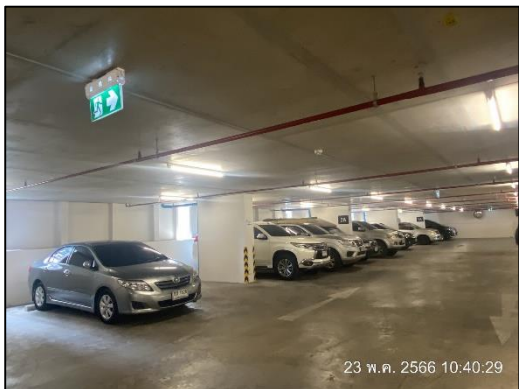


ภาพที่ 24 ป้ายแผนผังแสดงเส้นทางอพยพหนีไฟ

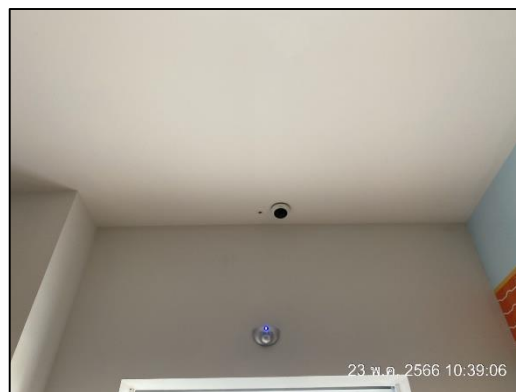


ภาพที่ 25 ลูกศรแสดงทิศทางเข้า-ออกโครงการ





ภาพที่ 26 พื้นที่จอดรถ



ภาพที่ 27 กล้องวงจรปิด (CCTV)



ภาพที่ 28 กิจกรรมซ่อมแซมถนนซอยสุขุมวิท 24

	
<p>ภาพที่ 29 ชุดปฏิบัติงานของคณงานก่อสร้าง</p>	<p>ภาพที่ 30 บริเวณบ้านพักคนงาน</p>
	
<p>ภาพที่ 30 (ต่อ) บริเวณบ้านพักคนงาน</p>	
	
<p>ภาพที่ 31 ติดแถบสะท้อนแสงบริเวณด้านข้างรถบรรทุกวัสดุก่อสร้าง</p>	<p>ภาพที่ 32 ติดชื่อ และเบอร์โทรศัพท์บริษัทผู้รับเหมาบริเวณด้านข้างรถยนต์</p>



ภาพที่ 33 อุปกรณ์ป้องกันอันตรายส่วนบุคคล (PPE)